

EstiloAraucanía



AÑO V, Nº 5 DICIEMBRE DE 2009



**LÍDERES REGIONALES
PRESENTARON PLAN
ARAUCANÍA EN LA MONEDA**



**AraucaníAprende
PROGRAMA DE RESCATE LECTOR
RECIBE PREMIO A LA INNOVACIÓN**



**PRIMER DEBATE PRESIDENCIAL
SE REALIZÓ EN ENELA 2009**

www.temucouniverciudad.cl

TEMUCO

UNIVERSIDAD
CIUDAD



Presidente de Corparaucañia

Andrés Molina M.

Director Ejecutivo de Corparaucañia

Diego Benavente M.

Dirección y Edición General

Alejandra Leal P.

Producción General

GRUPO Comunicaciones Estratégicas Ltda.

Producción Periodística

Bernardita Ruffinelli V.

Diseño y Diagramación

Andrés Marquardt N.

Dirección Comercial

Marisel Rodríguez R.

Columnistas

Desiderio Millanao

Patricio Navia

Alberto Vásquez

Fotografía

Gastón Calliñir S.

Bernardita Ruffinelli V.

Fundación Melton

Proaraucañia.cl

Archivo Corparaucañia

Archivos personales de Mauricio Minck,

Francisco Prat, Desiderio Millanao,

Mauricio Paineñil y universidades.

Impresión

Imprenta Austral

Representante Legal

Andrés Molina M.

**corparaucañia**

Esta es una publicación de propiedad de Corparaucañia

Año V, N°5 – Diciembre de 2009.

O'Higgins 470 – Temuco

Teléfonos: (56-45) 731435

731436 / Fax: (56-45) 731434

www.corparaucañia.cl

info@corparaucañia.cl

5

Editorial

6-7

Iniciativas

Líderes Regionales presentaron Plan Araucanía en La Moneda

8-12

EmprendimientosCapitán Pastene:
Un Pueblito con Sabor Italiano

14-15

Entrevista

Mauricio Minck:

"Hay que Comprar Ahora, Para el 2010 Algunos Beneficios Hipotecarios Ya No Estarán"

16-18

Actualidad

Despegue de la Industria TIC en La Araucanía

20-25

IniciativasEnela 2009:
Es Tiempo de Oportunidades

26

Miradas

Patricio Navia: El Paternalismo del Ejecutivo

28-30

Perfiles

Teodoro Ribera: "Exijo que la Gente que Trabaja Conmigo, en su Área, Sepa Más que Yo"

32-34

Iniciativas

Jorge Lagos, Presidente del Directorio Parque Industrial: "Hemos Vendido Más Terrenos que Antes de la Crisis"

36-38

EmprendimientosFrancisco Prat:
Alta Innovación en Plantas Frutales y Centros de Embalaje

40-42

IniciativasTutores Programa de Rescate Lector de Araucanía Aprende:
"Somos Aperrados, No Importa Dónde Tengamos que Ir a Enseñar"

43-45

EmprendimientosForestación Colaborativa:
El Vínculo que Faltaba entre Mapuches y Empresas Forestales

46-47

Temas

Asociación de Comunidades Indígenas Rewe: Un Puente Entre Mapuches y Empresa Privada

48

Miradas

Alberto Vásquez: Las Tareas de la Educación Superior en La Araucanía del 2020

50-53

Iniciativas

Temuco, Ciudad Universitaria

54

MiradasDesiderio Millanao:
Un Nuevo Enfoque en la Relación Mundo Mapuche con la Sociedad

56-58

EntrevistaMiguel Becker, Alcalde de Temuco:
"Un Temuco Más Participativo lo Construimos Todos"

59

EntrevistaJAC Cumple 50 Años:
El Objetivo Principal Está Puesto en la Región

60-63

Emprendimientos

Pujante Turismo Mapuche: Comunitario y Autogestionado

64-65

EmprendimientosRodrigo Romero:
"Hemos Demostrado que No Todo Está en los Medios Tradicionales"

67-68

Araucanía en el Mundo

Huerto Azul: Sofisticación Gourmet Internacional

69-70

Actualidad

La Mesa de Todos en su Décimo Aniversario

71-72

Temas

Día Nacional de las Regiones

73-74

Summary

Editorial



5

Iniciativas

Líderes Regionales presentaron Plan Araucanía en La Moneda



6-7

Emprendimientos

Capitán Pastene: Un Pueblito con Sabor Italiano



8-12

Entrevista

Mauricio Minck: "Hay que Comprar Ahora, Para el 2010 Algunos Beneficios Hipotecarios Ya No Estarán"



14-15

Actualidad

Despegue de la Industria TIC en La Araucanía



16-18

Iniciativas

Enela 2009: Es Tiempo de Oportunidades



20-25

Miradas

Patricio Navia: El Paternalismo del Ejecutivo



26

Perfiles

Teodoro Ribera: "Exijo que la Gente que Trabaja Conmigo, en su Área, Sepa Más que Yo"



28-30

Iniciativas

Jorge Lagos, Presidente del Directorio Parque Industrial: "Hemos Vendido Más Terrenos que Antes de la Crisis"



32-34

Emprendimientos

Francisco Prat: Alta Innovación en Plantas Frutales y Centros de Embalaje



36-38

Iniciativas

Tutores Programa de Rescate Lector de Araucanía Aprende: "Somos Aperrados, No Importa Dónde Tengamos que Ir a Enseñar"



40-42

Emprendimientos

Forestación Colaborativa: El Vínculo que Faltaba entre Mapuches y Empresas Forestales



43-45

Temas

Asociación de Comunidades Indígenas Rewe: Un Puente Entre Mapuches y Empresa Privada



46-47

Miradas

Alberto Vásquez: Las Tareas de la Educación Superior en La Araucanía del 2020



48

Iniciativas

Temuco, Ciudad Universitaria



50-53

Miradas

Desiderio Millanao: Un Nuevo Enfoque en la Relación Mundo Mapuche con la Sociedad



54

Entrevista

Miguel Becker, Alcalde de Temuco: "Un Temuco Más Participativo lo Construimos Todos"



56-58

Entrevista

JAC Cumple 50 Años: El Objetivo Principal Está Puesto en la Región



59

Emprendimientos

Pujante Turismo Mapuche: Comunitario y Autogestionado



60-63

Emprendimientos

Rodrigo Romero: "Hemos Demostrado que No Todo Está en los Medios Tradicionales"



64-65

Araucanía en el Mundo
Huerto Azul: Sofisticación Gourmet Internacional



67-68

Actualidad

La Mesa de Todos en su Décimo Aniversario



69-70

Temas

Día Nacional de las Regiones



71-72

Summary

73-74

UNA ARAUCANÍA INCLUSIVA QUE CRECE PARA TODOS

Este ha sido un año especial para Corparaucanía, ha sido un año donde hemos concretado proyectos de desarrollo y además hemos puesto especial énfasis en la generación de una Región inclusiva y que crece para todos.

La coyuntura política y social que representa la presencia indígena en la Región, no ha dejado a nadie indiferente, y hemos querido ser parte de esa coyuntura desde la acción conjunta y participativa, que complementa miradas, facilita procesos y reúne a los protagonistas.

La unión público-privada es uno de nuestros principales atributos, junto a la gran cantidad de logros obtenidos al alero de "la mesa de todos" que es Corparaucanía, y donde ha sido fundamental la articulación de actores de distinta procedencia, con raíces en gremios, universidades, empresas y sindicatos, y desde ahora también, en comunidades indígenas.

Lo esencial es que, existiendo siempre el ánimo de trabajar de manera conjunta, las iniciativas se realizan usando la mejor herramienta para cada caso, concordando los términos de colaboración y responsabilidades, tendientes a asegurar el compromiso efectivo de las partes y el cumplimiento de los resultados.

Desde el año 2000 al 2008, el importante impacto de la Corporación en materia de recursos involucrados, es haber apalancado inversiones por cuarenta y cinco mil millones de pesos de privados. Esto gracias a una gestión eficiente, cuya principal fuente de financiamiento han sido las cuotas de los asociados y el margen por la gestión de eventos y proyectos que administramos. Es decir, los aportes para la gestión de Corparaucanía provienen en su mayoría de esta relevante unión de actores o mesa de todos.

Estamos orgullosos de haber podido ser parte de hitos históricos con respecto al pueblo Mapuche, en lo que se refiere a su participación como tema transversal en Enela 2009, compartiendo con la comunidad casos de éxito empresarial de nuestro pueblo originario que sirven de ejemplo a la hora de hablar de emprendimiento indígena; y al haber formado parte de la delegación que entregó el Plan Araucanía a la Presidenta de la República.

Porque es así como queremos ver nuestra Región, unida y avanzando por el camino de un futuro que brilla en el horizonte y cuya luz queremos ayudar a alcanzar, posicionando a los líderes en las esferas de acción y favoreciendo el diálogo multicultural.

Hoy nuestra preocupación es llevar adelante un plan estratégico de la Corporación que contribuya al desarrollo de la Región. Éste fue generado a partir de un encuentro con más de treinta actores relevantes de la zona, y a través del cual continuaremos priorizando la articulación de actores, la generación de redes y alianzas estratégicas; el fomento a la innovación, el emprendimiento y las exportaciones; así como la promoción e implementación de iniciativas y proyectos de desarrollo para La Araucanía.

La mesa de todos celebrará su décimo aniversario este 2010, y con ello se vienen una serie de desafíos por concretar, más personas e instituciones que aglutinar y por supuesto, consolidar el trabajo constante que hemos desarrollado hasta ahora. Con cada año que pasa y cada proyecto que se concreta, se levantan las varas que debemos superar. Pero ¿Qué más energizante que una Región que se regenera y nos obliga a reinventarnos como comunidad? Esos son los desafíos que hacen de las sociedades sistemas potentes y dinámicos. Esos son los desafíos que queremos enfrentar y conquistar.

Andrés Molina Magofke
Presidente Corparaucanía





LÍDERES REGIONALES PRESENTARON PLAN ARAUCANÍA EN LA MONEDA

Dirigentes Mapuche y líderes de La Araucanía se reunieron con la Presidenta Bachelet en La Moneda para darle a conocer plan de solución al mal llamado conflicto Mapuche.



En noviembre de 2009 y en un hecho histórico para la Región, dirigentes Mapuche junto a líderes de La Araucanía se reunieron en La Moneda con la Presidenta Michelle Bachelet para hacerle entrega de un innovador plan que pretende avanzar en la solución al bullado problema Mapuche y que contiene una serie de demandas y propuestas en favor del desarrollo de las comunidades y de la Región en general.

Cerca de cuarenta personajes públicos de los sectores más representativos de La Araucanía, formaron parte de la inusitada comisión multicultural conformada por dirigentes Mapuche, representantes de todos los sectores empresariales y de los trabajadores, universidades e instituciones de la Región, además de obispos de las Iglesias Católica y Evangélica como garantes, para hacer entrega de esta innovadora propuesta que, junto a los propios involucrados, busca la paz social necesaria para que la Región retome el rumbo.

En una ceremonia llena de rostros alegres, aplausos y agradecimientos, los representantes del pueblo Mapuche iniciaron la reunión con una rogativa, como forma de mostrar parte de su cultura y bendecir esta inusual unión lograda entre cosmovisiones diferentes que conviven en nuestro país, para tender al respeto, la paz y el reconocimiento.

En el Salón O'Higgins de La Moneda, la Mandataria tomó primero la palabra, agradeciendo la asistencia de los presentes y dando cuenta de la importancia de lograr acuerdos para la Región y para el país a través del diálogo. Luego, el discurso del Ministro Viera Gallo fue seguido por la recepción de la Presidenta de la propuesta intercultural de manos del dirigente Mapuche, Arnoldo Ñanculef, quien junto al Presidente de Corporaucanía y líderes regionales Mapuche, empresariales y de las Iglesias, enfatizaron que la puerta se encuentra abierta para quienes deseen sumarse y proponer nuevas vías que promuevan la paz y el desarrollo para la Región.



LAS IMPLICANCIAS DEL PLAN ARAUCANÍA

El principal objetivo de este plan entregado a la Presidenta, es diseñar y plantear, desde el diálogo intercultural, al Supremo Gobierno de la República, una propuesta que conduzca a la pacífica convivencia social regional, condición ineludible que permite el anhelado y equitativo desarrollo y progreso integral -humano, económico, productivo, social y cultural- de sus habitantes.

Este plan construido de manera multilateral y policultural, reconoce la existencia de la cultura Mapuche, conjunta a la nacional de origen occidental, diferente y válida, así como también la existencia en la Región de inequidad económica, social, educacional y cultural. Según la propuesta, la solución al problema de La Araucanía debe ser endógena, generada desde y por la propia Región para resolver la postergación socio económica y cultural del pueblo Mapuche como un compromiso país, y deja claramente especificado que el problema no se resuelve aplicando violencia ni represión.

El Plan Araucanía se define como un trabajo de todos, sin exclusión, y ha invitado al Gobierno a constituir en la Región una "Agencia de Cooperación para el Emprendimiento" con identidad, conformada por representantes regionales del pueblo Mapuche, gremios productivos, universidades y Gobierno.

Dicha Agencia Regional debe realizar un trabajo incluyente, con la participación de todos los sectores, para desarrollar al más breve plazo este Plan Araucanía, dada la urgencia de la situación descrita.

Con esto, se hace un llamado, a todos los habitantes de la Región, a apoyar y participar del Plan Araucanía, de modo que permita un justo e integrado desarrollo humano y productivo, aprovechando nuestra fortaleza de ser una sociedad multicultural.

La propuesta centra las ideas y los recursos en seis grandes ejes de acción intercultural:

- Multiculturalidad – Valorización de la identidad cultural Mapuche
- Desarrollo económico productivo
- Educación y salud
- Social y reparación
- Vivienda y planificación
- Institucionalidad gubernamental



Capitán Pastene UN PUEBLITO CON SABOR ITALIANO

En el 2004 el pueblito de Capitán Pastene cumplía su centenario, celebraron con gran fiesta los cien años de la llegada de los primeros colonos Italianos, que convencidos por Giorgio Ricci, dejaron su Emilia Romagna natal y se aventuraron a colonizar el sur de un desconocido país llamado Chile, que invitaba en ese entonces a familias europeas a poblar su territorio.

Veintitrés familias esperanzadas zarparon entonces, y llegaron un mes después a lo que ellos llamarían "El Calvario", fruto del brutal engaño del comerciante Ricci, que pese a todo lo que había prometido a la hora de convencerlos, no encontraron más que una modesta barraca y su condición de colonos italianos; situación que se

conmemora cada año con festividades de la gente del pueblo, que viste a la usanza del 1900 y canta las tonadas que entretenían a las osadas familias que cruzaron el océano para formar una de las colonias más pintorescas de Chile. Así en 1907, ya había cerca de 100 familias, y se fundaba oficialmente la "Colonia Nueva Italia".

Una vez asentados, los colonos debieron interactuar con la amplia población mapuche de la zona, a 130 kilómetros al noroeste de Temuco, en la comuna de Lumaco, se encuentra Capitán Pastene, un pueblo que hoy cuenta con cerca de dos mil habitantes y refleja en sus construcciones y gastronomía una tradición que es mezcla de italianos, mapuche y chilenos.

Luego del bullado centenario en 2004, la atracción turística y gastronómica del lugar fue corriéndose de boca en boca; el pueblo italiano escondido en la Cordillera de Nahuelbuta, hizo que las familias más tradicionales del lugar se vieran en la necesidad de abrir sus puertas a los visitantes; sus comedores se fueron ampliando, ofrecieron sus casas para alojar a los curiosos turistas que cada año aparecen con más fuerza y se adentran en las costumbres del siglo pasado.

Hoy existe un circuito de interés turístico que incluye restaurantes, fábricas de pasta y *prosciutto*, hospedaje y la más cálida recepción familiar de un enclave que ha sabido dar valor expandido a las tradiciones de principios del siglo XX.



Angelo y Mabel en el Emporio Montecorone.

**PROSCIUTTO MONTECORONE:
EL JAMÓN CRUDO ITALIANO**

Ya el abuelo de Angelo Iubini fabricaba "prosciutto" para el consumo familiar hace dos generaciones, tradición muy común entre las familias de la época, donde el cerdo se criaba y mantenía para fabricar esta especie de jamón crudo salado que sirve de aperitivo o *antipasto*.

Pero no sería hasta su visita a Italia en 1990, que el joven Angelo pensaría en expandir la producción desde lo doméstico a lo público; y se concentró entonces en aprender de sus parientes europeos las claves de su producción al por mayor. "Esto es parte de nuestra identidad de la región de Emilia Romagna, mi familia italiana produce jamones en Montecorone, por eso aquí también conservamos el nombre".



Angelo Iubini en la fábrica de "prosciutto".

Para el año 2004, Angelo producía los jamones en el subterráneo de su casa. Hoy cuenta con una moderna fábrica que le permite entregar unos mil quinientos jamones cada año, los que vende su mujer, Mabel Flores Cantergiani, en el Emporio Montecorone, una cápsula del tiempo montada en una de las esquinas más famosas de Pastene y que fuera durante los inicios del pueblo, el almacén más famoso; una especie de museo de antigüedades que se mezcla con conservas caseras, licores de frutas locales y quesos con precios escritos en pizarritas negras con tiza blanca, que acompañan al visitante en su encuentro con el paciente *prosciutto*, después de casi dos años de preparación, salado, ahumado y maduración.



LA INNOVADORA FUSIÓN DE LAS PASTAS COVILI

Desde la llegada de las primeras familias italianas a Pastene, la interacción con los originarios Mapuche fue constante, y las culturas fueron adaptándose entre sí, una de las formas más evidentes es la gastronomía; y Pastas Covili ha centrado su foco en esta mixtura, que une platos tradicionales italianos con sabores tan propios de La Araucanía como el merkén, la avellana y el piñón.

Anita Covili es la fuerza emprendedora de una familia típica italiana, tiene siete hermanas, todas adorables y extrovertidas; también tiene otros dos hermanos, que hacen *prosciutto* para el consumo familiar y para abastecer el consumo del Ristorante Pastas Covili del pueblo, y que junto a su primo, extenderá la tradición culinaria familiar hasta Temuco.

Anita vivió en Italia durante seis años y volvió a Pastene para trabajar con tres de sus hermanas; han ido más allá de la



Ristorante Pastas Covili.

cocina tradicional y explorado nuevos sabores que fusionan lo indígena, lo chileno y lo europeo; creando preparaciones explosivas que sólo se encuentran en su carta. Se atrevió a mezclar el *panzotti* con ciruelas, avellanas y piñones; rellenó el *ravioli* con salmón ahumado y

creó una receta insuperable: el *raviolón* de chocolate en masa de merkén y salsa de avellanas; una bofetada despiadada a la insípida polenta harinosa que comían los colonos en los tiempos de "El Calvario".

Anita Covili elabora finas pastas caseras.



PARA ALOJAR Y COMER: ALBERGO NUOVA ITALIA Y RISTORANTE L'EMILIANO

Otra de las familias emprendedoras de Capitán Pastene, es la de Genny Fulgeri, que ha habilitado el único

hospedaje para turistas en el lugar; el Albergo Nuova Italia. Un pequeño complejo con dos acogedoras cabañas y otras tres habitaciones, con capacidad para dieciocho pasajeros y que cuenta con piscina durante el verano, temporada

alta de turistas, que cuando llenan el hospedaje, Genny invita a vivir la experiencia de la cotidianidad de las familias italianas y alojan en casas particulares que han abierto sus puertas para que nadie se quede fuera de Pastene.



Cómodas cabañas habilitadas todo el año.

Debido a la demanda creciente de alternativas de estadía, Genny comenta que la familia ya ha adquirido una casona patrimonial que está en proceso de restauración, y donde van a desarrollar un Hotel *Boutique*, con capacidad para 24 pasajeros más y que estará disponible para los turistas en septiembre de 2010.

Pero las Fulgeri no se quedan sólo con los alojamientos, María José es hija de Genny y es chef, está a cargo del Ristorante L'Emiliano, punto gastronómico en el interior del complejo y donde se ofrece una carta de pastas y platos tradicionales clásicos de la comida italiana, con especial énfasis en los populares postres de la bota.

Genny Fulgeri y su hija son el pilar del Ristorante L'Emiliano.





Elisabeth Urra de Cortesi junto a la Maestra de Cocina de la Trattoria.

CURIOSIDADES DEL PUEBLO

Hasta hace unos años muchos creían que el pueblo llevaba su nombre, "Capitán Pastene", en honor al capitán del barco en que venían, lo curioso es que el barco era inglés y el nombre del pueblo lo asignó el Gobierno de Chile.

Emilio Balocchi donó el terreno para el cementerio, a la semana de hacer la donación tuvo un accidente y murió; fue también el primer entierro.

El cine fue el primero en 35 milímetros al sur de Concepción.

La canción típica del pueblo es el "Quel mazzolin di fiore", aunque en Pastene le agregaron una estrofa que nunca existió en Italia.

Los Capeletti enanos son propios de Pastene, en Italia son más grandes.

El Prosciutto no es necesario ahumarlo, pero lo hacen como parte de la tradición heredada de los Mapuche.

TRADICIÓN, CARISMA Y VINOS EN LA TRATTORIA DE DON PRIMO

Fue el primer local que abrió sus puertas al público el año del Centenario, y es aún el único que atiende por las noches; convirtiéndose así en la dirección obligada una vez que cae el sol y se despejan las calles.

Don Primo Cortesi es un personaje histriónico, alto e indudablemente rostro símbolo de Capitán Pastene; y que junto a su mujer e hija, han dado vida a uno de los lugares más "onderos" del circuito. Su trattoria no es sólo pastas, sino también cava de vinos, galería de arte y bodega de maduración de jamones.

La Trattoria ofrece sus productos "Tal como lo han hecho las familias desde siempre, son pastas caseras, sin refinación alguna ni estudios de gastronomía, pasamos la comida de nuestra cocina al restorán", explica Elisabeth Urra de Cortesi. Durante el invierno, se dedican a desarrollar eventos para empresas e instituciones y en la temporada de verano pueden recibir hasta cien clientes diarios, que disfrutan de las pastas de fabricación propia, mermeladas y conservas caseras, además de licores y jamón artesanal, que distribuyen ampliamente a nivel nacional directamente a hoteles, casinos, restaurantes y particulares.



Trattoria Don Primo es el único restaurante con horario nocturno.



ARSTRONG & ASSOCIADOS



SANTO TOMÁS

UNIVERSIDAD

- Medicina Veterinaria (D)
- Relaciones Públicas (D)
- Psicología (D-V)
- Enfermería (D)
- Kinesiología (D)
- Tecnología Médica (D)
- Educación Básica (D)
- Educación Diferencial (D)
- Nutrición y Dietética (D)
- Pedagogía en Educación Física (D)
- Pedagogía en Inglés (D)
- Programa: Bachillerato en Ciencias (D)*

ADMIS10N

Consulta qué carrera se imparte en tu sede

Manuel Rodríguez 060,
Teléfono: (45) 942 200

*Carrera Nueva (D) Carrera Diurna (V) Carrera Vespertina



Mauricio Minck

"HAY QUE COMPRAR AHORA, PARA EL 2010 ALGUNOS BENEFICIOS HIPOTECARIOS YA NO ESTARÁN"

En uno de los años más difíciles para la economía mundial, el Presidente de la Cámara Chilena de la Construcción (CChC) Delegación Temuco, revela lo que ha sido la actividad inmobiliaria en la Región y cómo se ve el panorama para el 2010 con una evidente reactivación que ya se siente en el mercado.

¿CUÁL ES EL BALANCE DE LA GESTIÓN INMOBILIARIA 2009?

En nuestra Región ya se pueden ver señales de reactivación en el sector construcción. Las cifras del área indican que el número más representativo es el que considera la baja en el stock de casas y departamentos, lo que indica que efectivamente la gente está comprando viviendas y aprovechando la oportunidad que se está dando.

Otro aspecto que ha incentivado la reactivación, fue la baja en la tasa bancaria que tras alcanzar su punto máximo durante septiembre-diciembre de 2008 (8,25%) ha sufrido una fuerte caída alcanzando hoy en día el 0,5%. Esto ha permitido una mejora en las condiciones crediticias hipotecarias, por lo que las familias tienen la oportunidad de adquirir su vivienda en términos más favorables que hace un año atrás.

A esto se suma la llegada de "ofertones" bancarios e inmobiliarios. Por todo lo anterior, las ventas inmobiliarias podrían llegar a ser mayores, ya que existe un número importante de personas que cuentan con certificado de subsidio, pero que aún no toman la decisión de compra, además del hecho de que el próximo año las viviendas subirán sus precios y no tendrán la totalidad de la franquicia del IVA de la vivienda.

¿CÓMO FUNCIONARON LAS VENTAS NOCTURNAS Y PROMOCIONES RELÁMPAGO EN EL CONTEXTO CRISIS ECONÓMICA?

Como delegación regional hemos organizado varias iniciativas, todas ellas en torno al Pabellón Inmobiliario que tenemos en el tercer nivel del Portal Temuco, ahí se han realizado ventas especiales en las que hemos contado con la participación de importantes bancos y empresas inmobiliarias. Estas ventas han sido exitosas por varios motivos: primero, porque hemos informado a la comunidad respecto de los beneficios de comprar vivienda en este momento, segundo porque hemos logrado una buena organización y congregamos en un mismo punto toda la oferta inmobiliaria; además se cuenta el tema de la baja histórica en la tasa bancaria, entre otros.

Nosotros creemos que estas ventas reactivan el sector, porque nuestro rubro



funciona en cadena. Es decir, si hay alta venta de viviendas, hay mayor posibilidad de generar más proyectos, a su vez si esto ocurre los proveedores de construcción se benefician por la venta de materiales y al generarse mayor cantidad de proyectos hay mayor mano de obra, y se aumenta la generación de empleos. Hay toda una cadena que se reactiva con la implementación de exitosas ventas inmobiliarias.

¿CUÁL ES EL PANORAMA DE CRECIMIENTO DE LA CONSTRUCCIÓN PARA EL 2010?

Las proyecciones para el año que sigue son buenas, creemos que con la reactivación económica existirá mayor confianza para generar proyectos importantes y con ello podría haber mayor generación de empleo, mayor consumo de materiales de construcción y una estabilización de la venta inmobiliaria.

Sin embargo, es importante recalcar que en el año que sigue no existirán algunos beneficios para la comunidad, como por ejemplo, la tasa bancaria que obviamente subirá y no habrá necesidad de agotar el stock por tanto las promociones del sector también se harán más escasas. Por eso el llamado que seguimos realizando es a adquirir una vivienda en este año, donde las posibilidades son variadas y muchas más que las de un año convencional como lo será el que viene.

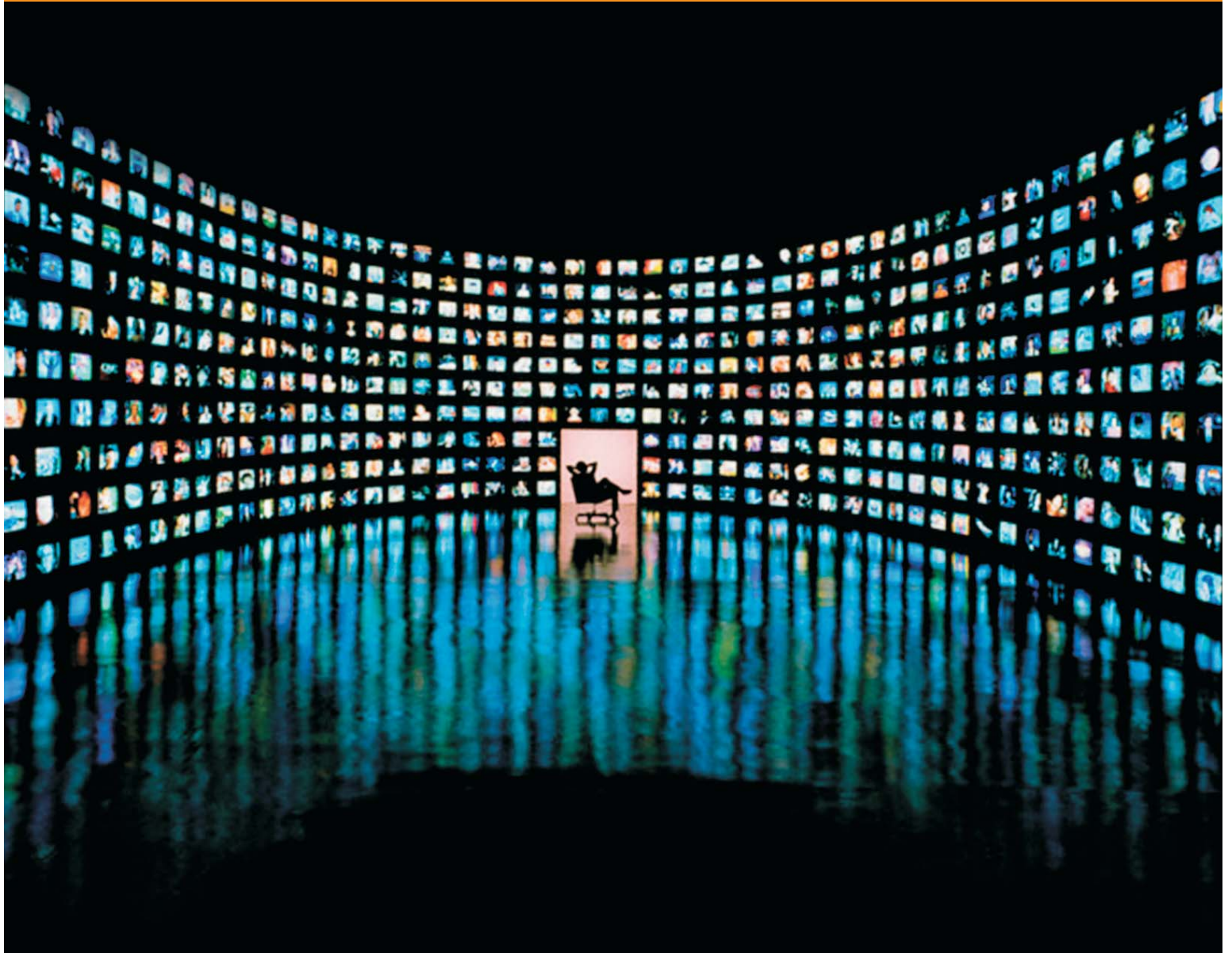
¿CÓMO RESPONDE LA CÁMARA A LAS NECESIDADES DE RESPONSABILIDAD SOCIAL EMPRESARIAL (RSE)?

Desde que la Cámara se creó, hace ya más de 50 años, no sólo se tuvo en cuenta el formar un conglomerado que representara a los empresarios frente al Gobierno y la comunidad, sino que también surgió la inquietud de dar mejor calidad de vida a los trabajadores.

Actualmente, la Cámara posee una Red Social que está compuesta por veinte entidades que cubren las áreas de la salud, educación, capacitación, deporte y cultura, entre otras.

Las entidades atienden a cerca de siete millones y medio de personas, lo que representa el 50% de la población nacional. Es decir, uno de cada dos chilenos tiene relación con alguna de las entidades de la Red Social de la CChC.

Además, esta Red cubre con sus programas y servicios a cerca de tres millones y medio de trabajadores, lo que representa el 53% de la fuerza de trabajo del país. Y se relaciona directamente con casi setenta y ocho mil empleadores en todo Chile. Esta es la expresión de la Responsabilidad Social Empresarial del sector de la construcción hacia la comunidad en general.



DESPEGUE DE LA INDUSTRIA TIC EN LA ARAUCANÍA

La incipiente industria de desarrollo de tecnologías de información y comunicación - TIC, pasó de ser una actividad económica que generaba menos de cien millones anuales -en servicios principalmente de índole local- a generar más de mil millones anuales a través de siete pequeñas y medianas empresas jóvenes que desarrollan servicios para el mercado nacional e internacional.

De acuerdo al reporte publicado por la empresa DataMonitor (2005) sobre el mercado global del software, algunas cifras del valor de mercado de la industria a nivel mundial, en el año 2004 revelan que el mercado global de software creció un 5.5%, alcanzando un valor de US\$143,700 millones, y que para el año 2009, se estima que el valor de mercado del software sea de US\$183,100 millones, representando así un incremento del 27.4% con respecto al año 2004. La industria del software en Chile ha crecido a tasas mayores del 12% anual en los últimos tres años, gran parte de esto se justifica por la exportación principalmente de sistemas financieros y la respuesta a los estímulos de *offshoring* informático impulsado por CORFO.

La Araucanía ha tomado una postura sólida frente a la tendencia y en poco tiempo ha generado empresas que están compitiendo dentro y fuera del país por conquistar clientes cada vez más sofisticados; entrenando profesionales y creando valor desde el fin del mundo. Tal como lo define Javier Lobos, Gerente General de Espex Ingeniería: "Se está generando un polo de tecnología en la Región, estamos tratando de unir lo que es desarrollo de software, empresas de servicios, soporte y proveedores de la industria de la TI, buscando un objetivo en común, que es ser un proveedor desde la Novena Región para el mundo".

EL FACTOR HUMANO

En La Araucanía existen siete instituciones de educación superior que ofrecen y desarrollan carreras de ingeniería en el área informática, titulando a más de cien ingenieros cada año; si a eso se suma que el Instituto de Informática Educativa de la UFRO (IIE), se tomó el desarrollo y perfeccionamiento de profesionales en serio hace ya varios años de la mano del proyecto Enlaces; el resultado está a la vista, más del 50% de las empresas que hoy hacen despegar la industria TIC están encabezadas por ex miembros del IIE y cuentan con plantas de ingenieros que en más de un 70% pertenecen a la Región.



Pedro Hepp, Presidente de TIDE.

"Los profesionales buenos de Temuco, son muy buenos", resume Pedro Hepp, Presidente de TIDE, una de las empresas que lidera el desarrollo TIC en la Región y que cuenta con una planta cercana a la treintena de profesionales. "Lo más importante para el desarrollo de nuestra industria son las personas, tener buen recurso humano y a la mano, es una gran oportunidad". Asimismo, concuerda Juan Carlos Araneda,



Juan Carlos Araneda, Encargado de Celda, Everis Centers Chile.

responsable de Celda en Everis Centers en Temuco, la única multinacional con oficinas en la Región y que hoy da trabajo a más de tres decenas de ingenieros locales que se duplicarán para el 2010. "Everis tiene muchos profesionales de regiones en Santiago, y en particular de Temuco tiene muchos, por lo que debido a la buena calidad y disponibilidad, fue que decidimos instalar una oficina en esta ciudad, logrando además atraer profesionales de Concepción y Valdivia", explica Araneda.



Sergio Troncoso, Gerente de Datacare.

Para Sergio Troncoso, Gerente de Datacare, el factor diferenciador tiene que ver con que "La Región cuenta con una diferencia importante frente a otras regiones en términos de visión y de *cabezas* liderando el proceso de desarrollo de la industria, son talentos que se los querrían en cualquier lado, hay visionarios que saben hacia donde dirigir las acciones".

LA UNIÓN HACE LA FUERZA

Como en todo negocio que tiende a la globalización, ha sido necesario unir los esfuerzos y orquestar de manera estratégica a los actores locales para hacerse colaboradores y no competidores. La tarea no ha sido fácil, y la creación de confianzas ha sido el pilar fundamental que hoy tiene a los principales desarrolladores de TIC alineados con algunos objetivos en común que han permitido -gracias al apoyo de Corparaucanía- juntar un grupo de seis empresas en torno a una idea concreta y han desarrollado un proyecto para la construcción de un edificio



tecnológico. Según explica Pedro Hepp, "Nuestra meta es llegar al 2010 con un edificio tecnológico que nos reúna y nos dé identidad, que nos permita hacer alianzas con las universidades para hacer investigación y desarrollo".

Este edificio será posible gracias a las voluntades de los empresarios que se han unido en un PROFO –herramienta de CORFO que incentiva la asociación de empresas en pro de un objetivo común- y tiene como símbolo de esta unión, un edificio tecnológico; si bien el objetivo general es mucho mayor en términos de profundidad, permitiendo que se genere sinergia entre las empresas, que los ingenieros tengan la posibilidad de compartir en espacios comunes y que las universidades tengan la posibilidad de hacer investigación en laboratorios compartidos.



Javier Lobos, Gerente Espex.

Para Javier Lobos, la importancia de este edificio radica, más que en la infraestructura física, en el carácter simbólico: "Pusimos nuestras confianzas a trabajar en conjunto y fuimos capaces de hacer algo que podemos tocar, el edificio tecnológico es un símbolo de aquellas cosas que no podemos tocar y que tendremos que hacer en conjunto para expandir nuestros horizontes".

"En la medida en que hemos logrado mejorar la cadena de valor y el encadenamiento de los servicios de las empresas, hemos logrado presentarnos con mayores capacidades y podido formular ofertas más atractivas para agentes externos", remarca



Jorge Díaz, Gerente de Lazos.

Jorge Díaz, Gerente de Lazos y uno de los precursores de la industria TIC local.

LA APUESTA DE VALOR: OFFSHORING V/S DESARROLLO CREATIVO

Entre los impulsores de este potencial polo tecnológico, hay también divergencias en cuanto al foco que debe darse a las energías, unos apuestan al *offshoring*, y otros al desarrollo creativo; pero coinciden en que aunque no todos estén en la misma línea de desarrollo, éstas no son excluyentes a la hora de plantearse como *cluster*.

Uno de los principales adherentes a la vía del desarrollo creativo es Javier Lobos y la empresa Espex Ingeniería, que plantea que: "Tenemos que ser un foco de creación, en el minuto en que solamente proveemos de un trozo de la cadena de valor, y además agregamos el trozo que menos valor agrega, como mano de obra para el *offshoring*, no estamos creando riqueza para la Región. Debemos hacer de este punto del sur de Chile, un lugar donde se van a crear nuevas ideas y conceptos para salir a la conquista del mundo, y no necesariamente ser proveedores de mano de obra calificada".

Pero para Juan Carlos Araneda, de Everis Centers, la apuesta es clara, "A nivel país, la estrategia digital 2007-2012, define en uno de los seis ejes los servicios globales y estamos apostando firmemente al servicio de *offshoring* para Europa y *nearshoring* para Chile y Latinoamérica".

OBSTÁCULOS QUE SUPERAR PARA LA PROYECCIÓN DE UN POLO TECNOLÓGICO

Si bien el crecimiento de la industria TIC en la Araucanía ha sido explosivo, creciendo diez veces la facturación y triplicando el número de empresas en menos de diez años, es también importante para los actores relevantes que se tengan presentes ciertos aspectos que constituyen dificultades para continuar creciendo, y que tienen relación con aspectos que no siempre dependen de las empresas de desarrollo y que deberán sortearse de forma estratégica y coordinada:

"A pesar de la gran cantidad de universidades que tenemos, aún están enfocadas a lo docente y hay muy poca investigación. Además los profesionales de aquí no hablan inglés, y para ofrecer servicios globales es imprescindible que tengamos personas bilingües", Pedro Hepp.

"Los lazos universidad-empresa se están preocupando de los perfiles profesionales que estamos buscando para adecuar las mallas curriculares a las necesidades de las empresas; pero vemos que a las universidades de regiones les cuesta mucho dar el primer paso, y están esperando que primero lo haga la Universidad de Chile o la Católica, y no les es fácil; pero es clave poder romper esa barrera y quebrar los esquemas", Juan Carlos Araneda.

"En mi doble rol, al trabajar con la universidad también, estamos enfocados a poder mejorar los programas de entrenamiento, es muy complejo encontrar especialistas, principalmente por su alto costo de oportunidad y porque en Chile no existe una oferta de programas de posgrado en tópicos específicos de ingeniería de software", Jorge Díaz.



E S T U D I O J U R Í D I C O

FRANCO & CÍA

ABOGADOS



FRANCO & CÍA, es un Estudio de Abogados Multidisciplinario, con áreas de especialización y una estructura de trabajo acorde a los requerimientos actuales y cada vez más exigentes de sus clientes.

FRANCO & CÍA, divide sus áreas de práctica en cinco grupos de trabajo a cargo de uno o dos socios con amplia experiencia, distinguiendo claramente el área Juicios (Civil, Comercial, Penal, Laboral, Familia y Contenciosos - Administrativos) Corporativo, Forestal, Ambiental y Tributario.

En este último, **Departamento Tributario**, la propuesta de Franco y Cía. Abogados, como equipo de profesionales multidisciplinario, promueve la proactividad real, orientada a utilizar la Planeación Tributaria de las Personas Naturales, como por ejemplo, profesionales independientes, médicos, odontólogos, etc.; y de las Empresas y sus Socios, de igual manera, las Asesorías Tributarias; y la Defensa Tributaria, como herramientas para optimizar los recursos e impuestos, programando con la debida anticipación el cumplimiento adecuado de las obligaciones tributarias; considerar alternativas de ahorro, y propiciar el estar siempre atentos a los cambios en la legislación tributaria, para analizar sus impactos y transformarlos en un beneficio.

Adicionalmente, **FRANCO & CÍA**. ha desarrollado en conjunto a través de sus áreas Corporativa y de Litigios un producto especializado de atención preferente a los **Establecimientos Educativos** (subvencionados y/o particulares), único en la zona sur del país, de carácter eminentemente preventivo que considera la adecuación a los cambios impuestos por la LEGE, la responsabilidad civil especial que los afecta (Bullyng), reforma procesal laboral y reorganización societaria con fines tributarios, todo lo cual considera además asesoría contable y de gestión de modo de lograr una atención integral a dichos establecimientos.

TEMUCO

Edificio Campanario - Claro Solar 835, Pisos 12 - 13 y 14

Tel: (56 - 45) 405 405 - Fax: (56 - 45) 405 050

e-mail: francoycia@francoycia.cl web site: www.francoycia.cl

SANTIAGO

Albagli Zaliasnik & Cía. Abogados / Miraflores 130, Piso 25 - Torre Los Andes

Tel: (56 - 2) 445 6000 - Fax: (56 - 2) 361 1789 - Casilla: 52838



ENELA 2009: ES TIEMPO DE OPORTUNIDADES

En su séptima versión, el Encuentro Empresarial de La Araucanía ENELA 2009, fue sin duda la cita más importante del año en materia empresarial. Reunió a más de mil doscientas personas en torno a una reflexión necesaria para enfrentar el desarrollo regional, en el marco de una crisis económica que no dejó a nadie indiferente y donde el tema mapuche se puso sobre la mesa.



del día, dio al encuentro una categoría pocas veces vista en eventos regionales y pone a Corparaucanía como modelo nacional en cuanto a liderazgo y descentralización de las ideas. La Araucanía cumplió con creces el hito anual que reúne a empresarios, académicos, autoridades públicas y privadas en este encuentro que se ha transformado en una tradición y que puso a la Región en primera plana a nivel nacional con un encuentro de primer nivel.

Sorprendió gratamente la certera exposición de Desiderio Millanao, Ingeniero Forestal y Magíster en Educación que habló de los alcances del proyecto Mofin – Mininco, mencionando que las comunidades necesitan iniciativas más integrales que incorporen también el desarrollo productivo y donde tengan activa participación desde el diseño. Su

Más allá de la convocatoria, que por lejos batió todos los récords anteriores constituyéndose en el evento más importante de su historia, ENELA 2009 tuvo otros hitos tanto o más importantes, que sin duda dejarán esta versión impresa con más fuerza en los anales de su desarrollo.

En esta oportunidad, se contó no sólo con importantísimos personajes nacionales e internacionales en materia económica, sino también, con la presencia de los candidatos presidenciales Marco Enríquez-Ominami y Sebastián Piñera que atrajeron prensa acreditada de todo el país, lo que significa tener un evento regional, pero de impacto nacional. Un verdadero *golazo* para el desarrollo regional.

Y, por primera vez, el componente cultural y social del pueblo Mapuche fue considerado dentro de los lineamientos programáticos base de la reunión. Sin duda un paso trascendental en lo que a integración regional se refiere, no quedó



*Desiderio Millanao,
Asesor en Temas Indígenas.*

duda que es una de las prioridades que debe trabajar la Región, generando más espacios de diálogo inclusivos y diversos.

Una jornada intensa, vibrante y repleta de gratificantes experiencias, con la presencia de prestigiosas personalidades en los distintos paneles



*Vittorio Corbo,
Director Banco Santander Chile.*

testimonio cambió la percepción de muchos empresarios quienes ahora podrán apreciar con otros ojos el quehacer del pueblo Mapuche.

La conferencia inaugural estuvo a cargo de Vittorio Corbo, Ex Presidente del Banco Central y actual Director de



*Andrés Velasco,
Ministro de Hacienda.*

Banco Santander Chile, quien se centró en el sufrimiento que experimentó la economía chilena debido a la fuerza de los efectos de la crisis mundial y las fuerzas detrás de la recuperación de la crisis, la estabilización del sistema financiero y las políticas de estímulo.

Para Corbo, "Desde el punto de vista de crear una visión más compartida de lo que está pasando y cuáles son las perspectivas, y también discutir cuáles son los retos, aquí hay una Región para seguir desarrollando. En el mundo del siglo XXI todos tenemos que remar hacia el mismo lado, el sector público y privado son parte del mismo país, el primero es un facilitador del desarrollo del sector

privado, instancias como éstas permiten ver dónde están las necesidades y dónde están los aportes".

Así también el Ministro de Hacienda Andrés Velasco, destacó "Este encuentro que efectivamente es de los más concurridos, de los más potentes y de los más influyentes en materia económica, en materia financiera, de crecimiento productivo, diría no solamente fuera de Santiago, me atrevería a decir en el país en su conjunto".

¡REVOLUCIÓN EMPRESARIAL AHORA!

Andrés Molina, Presidente de Corparaucanía, fue enérgico en plantear que: "Ya es hora de que en la Región

"Este encuentro que efectivamente es de los más concurridos, de los más potentes y de los más influyentes en materia económica, en materia financiera, de crecimiento productivo, diría no solamente fuera de Santiago, me atrevería a decir en el país en su conjunto", (Andrés Velasco).

tomemos las riendas y dejemos de jugar el juego de otros, es necesario formar urgentemente una mesa de diálogo con mapuches y no mapuches, generar política pública que favorezca el encadenamiento productivo, proyectos turísticos y facilitar la llegada de nuestros productos al mercado. Proponemos a los empresarios ¡revolución empresarial ahora!".

Además, Rafael Guilisasti, Presidente de la CPC, enfatizó que "El diálogo en esta Región debe tener un rol preponderante, así como el liderazgo de Corparaucanía; y como primera función de sustentabilidad, dotar de la cohesión necesaria para implementar proyectos y medidas de desarrollo, y segundo, dotada de esa cohesión e institucionalidad, las comunidades tienen que ponerse de acuerdo en buscar las áreas de desarrollo, y responder a las necesidades de energía que va a solicitar ese desarrollo, mantener sistemas atractivos para el turismo y oportunidades múltiples".

LA VISIÓN DE LOS PRESIDENCIABLES

Con más de mil doscientas personas que esperaban curiosas la entrada de los



*Andrés Molina,
Presidente Corparaucanía.*



*Rafael Guilisasti,
Presidente CPC.*



*Juan Jaime Díaz,
Editor Economía y Negocios de El Mercurio.*



*Roberto Sapag,
Editor Revista Capital.*



*Alejandro Ruelas-Gossi,
Experto en Economía y Estrategia.*

presidenciales Marco Enríquez-Ominami y Sebastián Piñera, se abrieron las puertas del salón plenario y junto a cada uno, una masa de periodistas y gráficos, de cámaras y celulares transmitiendo a todo Chile el primer debate público de los contendores, que muy amigablemente posaron para los reporteros, se dieron la mano y tomaron sus posiciones frente a los espectadores.

Un siempre agudo Juan Jaime Díaz, Editor de Economía y Negocios de El Mercurio, fue el encargado de moderar el debate; y hacer preguntas a los candidatos; que, con un humor que el público agradeció profundamente, tocaron temas de interés nacional, local y a veces, entre broma y broma, de carácter personal o familiar. Según

expresó Andrés Molina, Presidente de Corparaucañía: "El efervescente debate de los candidatos presidenciales acaparó la atención de medios nacionales y regionales, destacándose en ellos su tono, humor e ironías. Desde La Araucanía para Chile se mostró otro estilo de hacer política, más desenfadado e hilarante".

"Cuando uno viene a estos eventos debe fijar domicilio, el mío es el inconformismo" fue la frase con que Enríquez-Ominami abrió su presentación; no dejó de mencionar que lo que necesita Chile no es un gerente y enfatizó en la relevancia de que los hijos de todos los chilenos puedan tener la misma educación que el hijo de un diputado.

Una de las líneas importantes en el planteamiento del candidato independiente, tuvo que ver con la distribución del poder y la descentralización. "Pinochet regionalizó, yo propongo descentralizar" planteó MEO, junto con la idea de eliminar la figura de los Gobernadores y de tener Intendentes elegidos por los ciudadanos, idea que sacó aplausos de la concurrencia.

Sebastián Piñera, candidato de la Coalición por el Cambio, entró confiado; y es que en La Araucanía ha habido históricamente tendencia hacia los candidatos de derecha. Presentó su plan para La Araucanía donde explicó su intención de continuar con la política de entrega de tierras a familias indígenas, pero con otra Conadi, "Menos corrupta y con menos irregularidades", sentenció. También explicó las implicancias de su Bono Marzo que podría beneficiar a un millón de familias, y llamó a todos a "No acostumbrarse a vivir en un país que no es capaz de crear trabajos ni de ganarle la batalla a la delincuencia".

UN ENCUENTRO QUE HIZO HISTORIA

El Editor de Economía y Negocios de El Mercurio, destacó de forma muy personal que "Siempre he sido un impulsor de que las regiones tienen que buscar sus mecanismos para darse a conocer y analizar sus propias situaciones más que criticar problemas que existen como la centralización de Chile. La Araucanía particularmente, está bastante

golpeada, pero aquí han logrado, a través de Corparaucañía, armar esta concentración de público que ha convertido este evento en uno de los más importantes que hay hoy en día no en regiones, sino a nivel país; y eso es lo importante".

Así también, el reconocido cientista político, Patricio Navia, destacó la importancia del encuentro empresarial desde la aseveración "Enela es una anomalía en Chile, no hay ningún evento similar en otras regiones. Esto es comparable sólo con las cosas que se hacen en Santiago". Lo que fue secundado por Roberto Sapag, Editor de Revista Capital; quien manifestó que "Corparaucañía marca un hito a nivel de instituciones, y me parece súper relevante y positivo que ambos sectores estén interactuando de esta manera".

El broche de oro del encuentro en su séptima versión, fue la participación del experto internacional Alejandro Ruelas-Gossi, quien habló de innovación y globalización. Señaló que la innovación se inicia con el reconocimiento de los valores, abriendo espacios de discusión y mostrando experiencias, esto más el ingrediente vital que es la pasión.

Para globalizarnos debemos mostrar nuestra realidad al mundo, aprovechando la oportunidad que tenemos de participar con productos únicos en mercados tan sofisticados como Europa y Estados Unidos, potenciado así nuestra agricultura y multiculturalidad. Esta apreciación fue también compartida por Juan Gabriel Valdés, Director Proyecto Chile - Imagen País, comentó que "Es difícil aumentar el valor de todos nuestros intercambios, si el origen de aquellos productos que nosotros exportamos no es conocido, no es valorado".

Según Ruelas-Gossi, Enela tiene, entre muchos otros beneficios, dos muy importantes. El repasar los planes, y los sueños del año anterior, y el soñar nuevas ideas hacia adelante. Los llamados a apropiarse del desarrollo de las empresas son los públicos, los privados y la población Mapuche.

PERSONALIDADES OPINAN SOBRE ENELA 2009

Miguel Becker, Alcalde de Temuco

"Enela es como una forma de presentarse a nivel local y nacional, y poder plantearse metas trabajando en conjunto, de Enela han salido proyectos que se han ido concretando, como es el caso del Parque Industrial y AraucaníAprende. Creo que es importante tener en cuenta que desde aquí se puede ayudar a desarrollar la Región".

Marcos Ivelich, Presidente Cámara de Comercio Industria, Turismo y Servicios de Magallanes

"Enela tiene una proyección insospechada y todo dependerá del entusiasmo y esfuerzo que le impriman sus dirigentes, los que en mi opinión lo hacen muy bien. Es una organización que debería implementarse en el resto del país sin lugar a dudas. Es la contraparte privada que necesita cualquier gobierno para trabajar mancomunadamente, situación que hoy está muy débil en todas las regiones".

Rodrigo Velasco, Socio Director Alessandri & Compañía Abogados

"Enela 2009 fue una excelente oportunidad para conocer la realidad, intereses y necesidades de la zona. Además, poder compartir con los empresarios y gentes de la Región fue sin duda una experiencia de gran valor para agrandar nuestra óptica limitada de santiaguinos que creemos erradamente que todo sucede en la capital. La organización y concurrencia de Enela merecen una especial mención ya que fue inmejorable".

Pedro Ramírez, Gerente Regional Asociación Chilena de Seguridad BíoBío

"Durante los últimos años había escuchado de Enela y la participación de distinguidos expositores, nacionales y regionales. La participación de los empresarios y ejecutivos de la Región en forma muy activa. La instancia de participar y compartir muy positivas".



Marisel Rodríguez,
Jefe de Proyectos y Eventos de
Corparaucañía.

ORGANIZACIÓN CINCO ESTRELLAS

Este año fue un gran desafío organizar un evento como Enela, en particular por ser un año de elecciones presidenciales, donde la labor inicial fue construir un programa atractivo en cuanto a los temas a tratar y los relatores que los expondrían, lo que sin dudas, se logró con creces.

Otro factor que aportó en el éxito de la versión 2009, fue su realización por primera vez en el Centro de Convenciones Dreams, de cinco estrellas y primer nivel, lo que requirió un doble esfuerzo para cautelar que cada uno de los detalles del evento estuviese resuelto.

La alta convocatoria e interés no tan sólo a nivel regional, se percibieron desde el inicio, un mes antes, al abrir las inscripciones; lo que permitió trabajar con tiempo, vislumbrando de antemano que la asistencia sería más masiva que nunca.

Para Marisel Rodríguez, Jefe de Proyectos y Eventos de Corparaucañía, "El resultado obtenido a nivel organizacional fue uno de los mejores de todos los años. El reconocimiento de todos los medios regionales y nacionales, avalan el trabajo de Corparaucañía, tanto en la organización como en la construcción de una parrilla temática atractiva".





INSTANTÁNEAS DE ENELA 2009







EL PATERNALISMO DEL EJECUTIVO

*Patricio Navia
Cientista Político*

Las iniciativas a favor de una mayor descentralización en Chile aparecen estancadas debido al temor del gobierno central de que una distribución más horizontal del poder entre las regiones tendrá más costos que beneficios para la gobernabilidad. Mientras persistan estas dudas, seguiremos dejando escapar oportunidades de desarrollo, innovación y modernización que ofrece la descentralización del poder y de la autoridad.

En la campaña de 2005, todos los candidatos se comprometieron a lograr la elección directa de los Consejeros Regionales. Ahora que se aproxima el fin del gobierno de Bachelet, queda claro que no basta con la palabra empeñada. Las elecciones municipales de 2008 se realizaron sin que pudiéramos escoger directamente a los miembros de los Consejos Regionales. Bachelet avanzó en descentralización al aumentar el número de regiones de 13 a 15, pero no hubo avances en democratizar el poder en las regiones. El Ministerio del Interior se mantuvo como el lugar donde reportan los intendentes regionales. Ya que sus puestos dependen de que ellos tengan la confianza del Ministro, los intendentes saben que deben privilegiar los intereses del gobierno central. Los intendentes siguen siendo delegados del gobierno central y no representantes de la voluntad de los habitantes de las regiones. La renuencia de La Moneda a impulsar la elección directa de los intendentes responde a una combinación de defensa de los propios poderes y atribuciones del ejecutivo—ya que su elección democrática inevitablemente le restaría poder a La Moneda—y a una injustificada preocupación por los riesgos de gobernabilidad que supondría una mayor distribución del poder. Pero así como la relación entre el gobierno de un color y un alcalde de colores políticos distintos puede darse de manera fluida, la relación entre el gobierno central e intendentes de partidos o coaliciones de oposición

puede funcionar perfectamente bien. En otros países es normal que los gobernadores provinciales y el gobierno central sean dirigidos por políticos de partidos opuestos. Si bien puede haber problemas de coordinación y ocasionales conflictos políticos que dificulten el trabajo, los beneficios de distribuir el poder más horizontalmente son muy superiores.

Sería ilógico esperar que la elección de intendentes no alterara los equilibrios de poder existentes en Chile. El gobierno central, en particular el ejecutivo, perderá poder y atribuciones. Esto posiblemente creará algunos problemas en la implementación de algunos programas sociales. Los intendentes, revestidos de legitimidad democrática, podrán oponerse a algunas iniciativas del gobierno central. Pero una mayor democracia le hace mejor a Chile. La capacidad de los intendentes para innovar y responder a las demandas y deseos de sus regiones aumentará considerablemente si ellos deben sus puestos a la gente y no al Ministro del Interior. Los propios parlamentarios tendrán más incentivos para ponerle atención a las prioridades de sus regiones por sobre las de sus partidos, ya que las regiones tendrán más poder a la hora de escoger candidatos para la próxima elección.

Como hemos aprendido con algunas políticas públicas recientes, la adopción de reformas nunca está exenta de problemas. Pero aún cuando abundan los problemas de diseño e implementación, como en el Transantiago, los resultados finales terminan siendo superiores en la medida que la reforma responda a necesidades evidentes. Chile necesita perderle el temor a la innovación y a los cambios en la dirección correcta. La elección democrática de los intendentes regionales traerá muchos más beneficios que costos. Es hora de avanzar decididamente en esa dirección.

Dejar que un asesor maneje tus inversiones
no es pensar diferente, es ser Prime.



Prime

- Único con asesoría personalizada en temas Previsionales, Financieros y Tributarios.
- Administramos los Fondos de Pensiones más grandes de Latinoamérica.

45 - 290110 / www.asesoriaprime.cl



Teodoro Ribera

"EXIJO QUE LA GENTE QUE TRABAJA CONMIGO, EN SU ÁREA, SEPA MÁS QUE YO"

Acaba de cumplir diez años como Rector de la Universidad Autónoma de Chile y fue el principal gestor del crecimiento exponencial que la ubicó como la séptima universidad privada más grande del país. Un proyecto que heredó de su padre y que hoy encabeza con tremendo reconocimiento social a sus capacidades.

Teodoro Ribera Neumann nació en Temuco hace sólo 52 años, es el quinto de seis hermanos y todos, al igual que su padre, son abogados. Estudió en el Colegio Alemán de Temuco, Derecho en la Universidad de Chile e hizo un doctorado en Alemania. También dictó clases en las Universidades de Chile y Católica, trabajó en la Embajada de Chile en Bonn y durante ocho años se dedicó al trabajo parlamentario.

Los buenos resultados logrados por "la Autónoma" han permitido su expansión exitosa a otras regiones del país; el proceso de crecimiento ha dado lugar a la apertura de sedes en Santiago y Talca. A continuación las palabras del hombre que ha liderado esta expansión y que se reconoce como un fanático del estudio y entusiasta de la lectura; un ávido lector de temas históricos, de coyuntura internacional y de ciencias humanas. Un abogado que se ha especializado en derecho internacional público y derecho constitucional.

PARA EMPEZAR, ¿CÓMO DESCRIBIRÍA SU LABOR PROFESIONAL?

Soy una persona tremendamente trabajadora, llego a la universidad a las siete y media de la mañana y me voy a las ocho de la tarde. Soy extremadamente esquematizado, tengo diversos y variados trabajos a la vez y debido a eso, voy rápidamente a los temas; porque fuera de ser rector soy miembro del Consejo Asesor de Política Exterior del Ministerio de Relaciones Exteriores, Abogado Integrante del Tribunal Constitucional, Profesor de la Facultad de Derecho de la Universidad de Chile, Director del Instituto Libertad, Encargado de las Relaciones Internacionales del Grupo Tantauco y además soy papá y marido.

Debido a mi pasión por el estudio, anualmente publico dos o tres artículos académicos en revistas especializadas y eso me mantiene muy actualizado en los temas políticos y jurídicos en que trabajo.

¿CON ESE NIVEL DE AGENDA, CÓMO MANEJA LOS ESPACIOS PARA SU FAMILIA?

Dentro de mis esquemas he aprendido a dejar tiempo para mí y mi familia, me gustan los paseos y el trekking, tengo cuatro hijos, y siempre me impongo metas. Me puse la meta de subir el Volcán Lanín con uno de mis hijos, me preparé y lo logramos, ahora tengo el compromiso de subir con el segundo, lo que es más difícil porque ya han pasado más años.

¿QUÉ LO MUEVE A SER RECTOR?

Hay un tema que es familiar y que tiene que ver con no pasar por esta vida sin dejar algo. Esa motivación es una gran fuerza que te energiza todos los días, soy una persona muy positiva, si me aprieto una mano, doy gracias de que aún me queda la otra.

¿CÓMO FUE PASAR DE UNA UNIVERSIDAD DE CARÁCTER REGIONAL A NACIONAL?

En un país como Chile ser regional es atractivo pero lleva un riesgo muy significativo, porque un país pequeño como éste, requiere de economías de escala para poder competir adecuadamente, yo diría que ser regional es casi un pecado, porque cuando se es regional tiene que explicar que es bueno, cuando es de Santiago, se presume que uno lo es.

El proceso de la Autónoma ha sido muy significativo porque son pocos los emprendimientos regionales que se sitúan a nivel nacional. Hoy día, muchas veces

la gente nos ve como una universidad más bien regional y no ve lo que está afuera. El 60% de la Autónoma no está en Temuco, sino en Santiago y Talca. La sede capitalina es la más grande, Temuco y Talca comparten más o menos la misma cantidad de alumnos, y mantener la casa central en Temuco sin lugar a dudas, es un desafío permanente.

El tema es plantearse qué más hay por hacer, hemos dado pasos importantes, hoy somos la séptima universidad privada más grande del país, estamos acreditados y tenemos niveles de crecimiento físico importantísimos, habiéndonos convertido en 2008 en la segunda universidad con mayor inversión en infraestructura según la Revista Qué Pasa.

¿CUÁL ES SU SUEÑO PARA LA AUTÓNOMA?

La Autónoma todavía no es lo que yo sueño que sea, queremos una universidad con mucho mayor nivel de influencia con el entorno, que haga mayores aportes al desarrollo regional y local, y que permita a la gente de estratos medios alcanzar un mayor desarrollo personal, profesional y familiar.

Estamos en la senda correcta pero todavía no hemos llegado a nuestra potencialidad, una vez que la Autónoma logre eso, habrá que asumir nuevos desafíos. Tiene que ser una universidad con un nivel de influencia muy potente en el ámbito público de este país, por la vía de que sus institutos generen información relevante para la toma de decisiones adecuadas, y por la formación de sus estudiantes, que ocupen cargos determinantes y tengan un fuerte compromiso social por la calidad y la eficiencia.



¿CÓMO HA INFLUIDO SU PADRE EN SU DESARROLLO?

Mi padre es un gran personaje, nacido en Temuco y que ha logrado marcar su historia, un gran deportista y abogado, un gran soñador. Fue quien soñó la existencia de una universidad, la implementó y guió durante los primeros años con características muy sobresalientes.

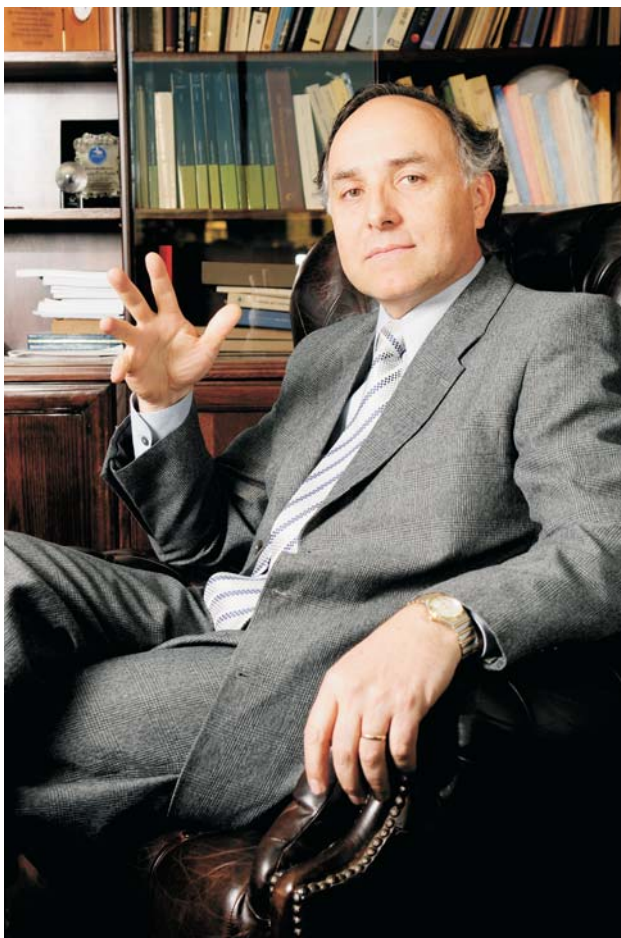
Cuando uno es más joven cuestiona al padre, pregunta por qué no hace esto o lo otro, y yo he aprendido con el tiempo que uno debe oír pero hacer como que no escucha, debe ver y hacer como que no ve, porque todo tiene su momento. Uno con el tiempo va entendiendo los procesos y por eso mi padre es el presidente del directorio.

¿CUÁLES HAN SIDO LAS CLAVES PARA EL CRECIMIENTO SOSTENIDO?

La gran gracia de la Autónoma es que es una universidad altamente profesionalizada, con vicerrectores de primer nivel en todos los ámbitos, sistemas informáticos y auditorías externas y sistemas de evaluación autoimpuestos y es lo que le ha permitido crecer y consolidarse. La Autónoma hoy día es una gran universidad y exijo que la gente que trabaja conmigo, en su área, sepa más que yo.

¿CUÁL DEBIERA SER LA MIRADA DE CHILE Y LA ARAUCANÍA ANTE LA INTERCULTURALIDAD?

Hace poco leí un libro de un autor francés que habla acerca de las inmigraciones en épocas de crisis económica, un tema que en Chile estamos viviendo sin darnos cuenta y que se incrementará fuertemente, nuestro país tiene un ingreso per cápita de alrededor de los quince mil dólares y eso va a generar que la atracción de Chile en personas de Sudamérica va a aumentar sustancialmente en países con niveles económicos menores.



Lado Mayor orgullo:
Mi familia y mi mujer.

B Recomiende una película:
A pesar de haber sido director de Televisión Nacional por muchos años, no me gustan mucho las películas... Pero prefiero las con trasfondo histórico, como Corazón Valiente, Gladiador o La Caída.

Plato favorito:
Soy de artes culinarios muy pedestres, me gusta la comida chilena y la comida española, pero siempre platos contundentes.

En lo personal, creo que nuestro país tiene que hacer grandes esfuerzos por atraer más gente, tenemos que tener una población que esté entre los veinticinco y treinta millones de habitantes, eso nos da un peso específico mayor y va a dinamizar la economía.

Normalmente la gente ve a los extranjeros como una amenaza, yo los veo como una oportunidad. Creo que nosotros tenemos que ser un país que ofrezca libertad y oportunidad a la gente.

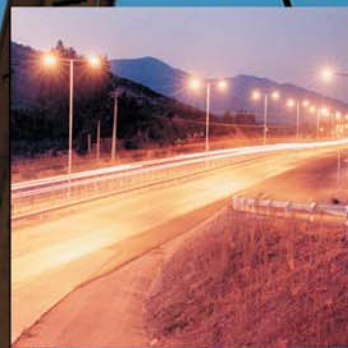
Respecto a la Región, creo que hay que entender que ésta no es una región mapuche, ni tampoco una región europea, esta es una región "champúrrea". Cuando uno mira las familias, todos tienen más cercana o más distante, sangre mapuche, o están emparentados o tienen negocios con mapuches y no mapuches. Cualquier modelo que parta de una premisa distinta y que no reconozca nuestra realidad "champúrrea", es un modelo excluyente.

¿CUÁLES SON LAS POLÍTICAS QUE DEBIERAN PLANTEARSE?

A mí no me gustan las políticas étnicas, porque me traen a la mente las políticas raciales, que normalmente terminan mal. Una de las grandes gracias de nuestro sistema político es que da la igualdad a hombre y mujer sin consideración a su credo, raza, etnia o su origen.

Para que esta Región tenga futuro, tiene que necesariamente resguardar la seguridad individual de los bienes, si no la hay, nadie que tenga dos dedos de frente va a venir a establecerse y arriesgarse a la Región. Esto tiene que ir unido con hacerse cargo de la problemática existente, que tiene variables políticas nacionales e internacionales, variables sociales, económicas y culturales, y siendo éste un problema multifactorial, es equívoco aplicar soluciones estrictamente políticas.

Un socio constructivo
para el desarrollo de la región



Sirviendo con Energía

CGE
DISTRIBUCION



Jorge Lagos, Presidente del Directorio Parque Industrial:

"HEMOS VENDIDO MÁS TERRENOS QUE ANTES DE LA CRISIS"

Cuando se cumple la primera mitad del plazo estratégico propuesto, el Parque Industrial ya cuenta con casi el 50% de su objetivo comercial cumplido y una proyección que apunta a superar con creces las cifras estimadas. El espacio destinado a potenciar el desarrollo de las empresas avanza a paso firme y continúa atrayendo inversiones.

El Parque Industrial y Tecnológico de La Araucanía fue concebido como un espacio para acoger empresas e instituciones en el campo del desarrollo productivo y de las nuevas tecnologías, que buscan una ubicación de calidad con una variada gama de infraestructura y servicios.

Y así lo ha hecho, lo que nació como una idea de Corparaucaña, hoy se presenta como una de las grandes apuestas del crecimiento industrial regional, en busca de la sinergia empresarial y con una oferta inigualable para tentar inversiones, desarrollar nuevos proyectos y atraer industrias.

LA FOTOGRAFÍA DE HOY

La instantánea de este 2009 muestra un proyecto sólido, con noventa millones de dólares en inversión en los ocho años que lleva en funcionamiento y un 48% de los terrenos vendidos, nada mal si se considera que la proyección inicial contemplaba no menos de quince años para la venta total de los terrenos en unos doscientos millones de dólares y con unas cien empresas instaladas. Hoy existen once empresas y ya alcanzan casi la mitad de su proyección económica.

Hasta antes de la crisis había setecientos puestos de trabajo, cifra que

disminuyó con la pausa de Louisiana Pacific, empresa que detuvo temporalmente sus funciones y con la reducción menor de empleos que hicieron la gran mayoría de las empresas debido a las restricciones económicas ocasionadas por la caída internacional.

Este 2009, una segunda empresa capitalina compró terrenos, demostrando que en la Región Metropolitana están viendo que para instalarse en regiones la mejor opción es el Parque Industrial; se espera que para el 2010, al menos dos empresas propietarias más estén instaladas y operando normalmente.

Así también, el Frigorífico Karmac -proveniente de Santiago- ha decidido instalarse en el Parque; arrancando un poco de la vida capitalina, aprovechando que en esta zona tienen acceso privilegiado a su materia prima y cuentan con alianzas estratégicas con otros frigoríficos de la Región. Estarán procesando en La Araucanía para hacer distribución a Latinoamérica, contratando a unas ciento veinte mujeres, en su mayoría de la ciudad de Lautaro, pues la prioridad son las trabajadoras de la comuna del Toqui.

LA CRISIS NO MERMÓ LA ACTIVIDAD

Según explica Bernardo Suazo,

Gerente del Parque Industrial, "A pesar de la crisis, el Parque no se ha visto afectado de forma dramática, los proyectos que se están ejecutando ahora venían diseñados antes de la crisis, pese a que muchos se les encareció el financiamiento de sus proyectos vía créditos bancarios, las iniciativas siguieron adelante".

A su vez, Jorge Lagos, Presidente del Directorio del Parque complementa: "Hemos vendido más terrenos en este periodo que antes de la crisis, lo que se explica porque son inversiones que vienen evaluándose con anticipación, la crisis nos tomó por sorpresa a todos y hay gente que ha dudado en invertir, pero la intención de la inversión en el Parque es muy anterior, por eso no nos ha afectado".

El Directorio tiene puestas sus expectativas en que la economía retome su buen desempeño y que, por otra parte, podamos resolver los problemas internos de La Araucanía, que principalmente tienen que ver con la baja inversión, ya que con este proyecto lo que se busca es incentivar la inversión.

El Parque cumple con todas las normas ambientales, municipales, de acceso, terrenos y urbanización; por lo que están dadas todas las condiciones





para que las empresas puedan instalarse, aprovechando las ventajas que tiene la zona para el desarrollo productivo.

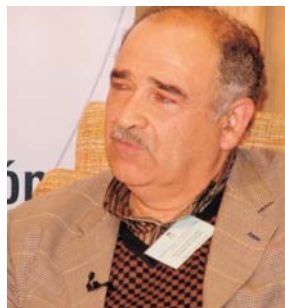
agrícolas que sirven de materias primas para las industrias, son de la zona y gracias a estas empresas son susceptibles de adicionar valor.

LA COMUNA DE LAUTARO COMO ALIADA ESTRATÉGICA

Las empresas revelan que han contratado un significativo número de personas como mano de obra calificada provenientes de los liceos técnico profesionales e industriales de Lautaro y que ha dado excelentes resultados, reconociendo que al menos un 80% de los trabajadores pertenecen a la comuna.

LAS EXPECTATIVAS

El Parque fue concebido como un proyecto de largo plazo, que requiere de una maduración y va a depender también de la actividad económica que tenga el país y de cómo se desarrollen los distintos temas y problemáticas que tiene la Región.



*Renato Hauri,
Alcalde de Lautaro.*

La Municipalidad es uno de los principales apoyos para el Parque y sus empresas asociadas, y ha demostrado desde sus inicios un irrestricto compromiso por colaborar con el desarrollo de la iniciativa y facilitar la instalación de las empresas, con su Director de Obras como parte del comité directivo, como asesor y constituyendo un permanente apoyo.



*Bernardo Suazo,
Gerente Parque Industrial y
Tecnológico.*

Se están generando situaciones que tienden a una mayor instalación de empresas en el Parque. Una vez que el nuevo plano regulador de Temuco entre en vigencia, algunas empresas que están en el radio urbano de la ciudad tendrán que ver la alternativa de instalarse en otro sector. Los tiempos precisos nadie los sabe, pero como ya está en sus trámites finales, es cuestión de esperar a que se resuelva.

En palabras del propio Alcalde de Lautaro, Renato Hauri, "El Parque ha tenido una tremenda importancia para la comuna, significa necesidad de mano de obra para nuestros trabajadores y es una instancia que nos permite mejorar la economía local a través de las patentes de las empresas, y mejorar el uso de nuestros recursos naturales".

Según explica Bernardo Suazo, también se proyecta que otras empresas o proveedores puedan ofrecer en el Parque servicios comunes. Por ejemplo de mensajería y correos, oficinas pagadoras, bancos *express*, sala de reuniones, restaurante ejecutivo y otras iniciativas que beneficien a las empresas ya instaladas. "Este concepto de desarrollo está contemplado en el proyecto inicial del Parque y tiene como fin generar una mayor sinergia interempresarial", puntualizó Suazo.

El Municipio ha dejado claro que el impacto en la agricultura local ha sido positivo, tomando en cuenta que muchos productos



Felipe Sánchez, Gerente División Semillas y Nutrición Animal Anasac

"Hace veintitrés años vendíamos veinte millones de dólares, y hoy Anasac en su conjunto, vende ciento cincuenta millones. Hemos ido creciendo y la planta que estaba emplazada a un costado de la estación ferroviaria en Temuco, nos impedía soñar con nuevos proyectos. Provocábamos ruido molestando a los vecinos y no podíamos proyectarnos en ese lugar. Salimos a buscar alternativas, recorrimos de norte a sur y nos convencimos de que el Parque Industrial podía ser una interesante oportunidad desde el punto de vista de los servicios y de pertenecer a un grupo de industriales, y por eso elegimos establecernos aquí.

Pudimos incorporar elementos de Responsabilidad Social Empresarial, y ahora todos los polvos contaminantes que se producen en los procesos están capturados con sistemas modernos y los trabajadores tienen hoy día dependencias de primer nivel. Creemos que más allá de la parte productiva, instalarnos aquí nos ha permitido hacer una producción armónica, donde la gente que trabaja con nosotros se sienta muy cómoda".

DUC IN ALTUM



UNIVERSIDAD AUTONOMA
DE CHILE

FACULTAD DE ARQUITECTURA Y CONSTRUCCION

- ARQUITECTURA
- INGENIERIA EN CONSTRUCCION / CONSTRUCCION CIVIL

FACULTAD DE EDUCACION

- PEDAGOGIA EN ARTES PLASTICAS
- PEDAGOGIA EN CASTELLANO
- PEDAGOGIA EN EDUCACION BASICA
- PEDAGOGIA EN EDUCACION PARVULARIA
- PEDAGOGIA EN INGLES
- PEDAGOGIA EN EDUCACION FISICA
- PEDAGOGIA EN HISTORIA, GEOGRAFIA Y CIENCIAS SOCIALES
- PEDAGOGIA EN MATEMATICA

FACULTAD DE CIENCIAS JURIDICAS Y SOCIALES

- DERECHO
- PSICOLOGIA
- TRABAJO SOCIAL

FACULTAD DE CIENCIAS EMPRESARIALES

- CONTADOR PUBLICO Y AUDITOR
- INGENIERIA COMERCIAL
- INGENIERIA EN INFORMATICA
- INGENIERIA EJECUCION EN ADMINISTRACION
- INGENIERIA CIVIL INDUSTRIAL **NUEVA**
- PUBLICIDAD Y COMUNICACION INTEGRAL
- RELACIONES PUBLICAS Y PRODUCCION DE EVENTOS
- TECNICO UNIVERSITARIO EN ADMINISTRACION
- TECNICO UNIVERSITARIO EN COMUNICACION MULTIMEDIAL **NUEVA**

FACULTAD DE CIENCIAS DE LA SALUD

- MEDICINA
- ODONTOLOGIA **NUEVA**
- ENFERMERIA
- KINESIOLOGIA
- FONOAUDIOLOGIA
- NUTRICION Y DIETETICA
- TERAPIA OCUPACIONAL
- OBSTETRICIA Y PUERICULTURA

ACREDITADA

CNAP

Diciembre 2006 - 2010 Mayo

GESTION INSTITUCIONAL Y DOCENCIA CONDUCENTE A TITULO

CALIDAD ACADEMICA
TRADICION UNIVERSITARIA

POSTULA EN

www.uautonoma.cl

SANTIAGO • TALCA • TEMUCO



Francisco Prat:

ALTA INNOVACIÓN EN PLANTAS FRUTALES Y CENTROS DE EMBALAJE

Es el cuarto de ocho hermanos y padre de once hijos; Francisco Prat Alemparte es considerado un pionero de la industria manzanera en Chile y este año fue reconocido de manera pública por Corparaucanía en el Encuentro Empresarial de La Araucanía, Enela 2009.



Vivero de frutales.



Vivero Buenos Aires en 1976.

Francisco Prat es conocido por sus roles de hombre público, como Gobernador de Malleco en 1989 y luego como Senador de la República, representando a nuestra Región en el Parlamento entre 1990 y 2002. Pero su rol de empresario es menos conocido y comenzó como Ingeniero Civil Industrial de la Universidad de Chile, que en 1971 -después del doloroso fallecimiento de su padre- tuvo la responsabilidad de continuar con el negocio de la familia y se hizo cargo del fundo y vivero Buenos Aires de Angol. Hoy, después de casi treinta años de gestión e innovación, ha



Francisco Prat, líder de Inversiones Agrícola Buenos Aires S.A.

conformado un equipo de personas altamente motivado y su calidad humana ha sembrado el respeto y aprecio de sus empleados y colaboradores.

LAS PRIMERAS INNOVACIONES

Innovar es imprescindible para avanzar, para Prat, "La disponibilidad laboral es cada vez más escasa en todas partes, y el trabajo bajo el sol no es deseado por quienes tienen otra opción de empleo. Los fruticultores sabemos que en los próximos diez años nuestro negocio no se sustentará si requerimos las mismas horas laborales por hectárea que hoy.

Entonces innovar es un acicate para sobrevivir, que felizmente es también entretenido".

En la década del 70, su trabajo comenzó organizando las actividades de producción y embalaje de manzanas, y se hizo cargo del plantel lechero del predio. Fue entonces cuando hizo la primera apuesta innovadora, y en 1976, introdujo en forma masiva al país desde Argentina, la variedad de manzanas Red King Oregon y los portainjertos enanizantes, que se transformaron en una plataforma de renovación de stock de los huertos de la industria manzanera chilena.

Ya para el año 1997, después de haberse recuperado de los embates de la crisis de los '80 y habiendo incorporado nuevos socios, ampliado las variedades, establecido riego mecanizado y renovado los planteles de conducción; Inversiones Agrícola Buenos Aires S.A. se había constituido como líder, junto a otros seis viveros entre San Felipe y Angol, de la Sociedad Andes Nursery Association, con la que incorporaron al país nuevas variedades de frutales, integraron redes de trabajo con viveros de todos los continentes y lograron establecer centros de evaluación en las distintas zonas con historia o potencial frutícola de Chile.

Según comenta el mismo Prat, su pasión por la fruticultura "Tiene que ver mucho con la globalización, porque permite relacionarse con la economía y el comercio globales; también se apoya en amplios equipos humanos, lo que hace el trabajo más desafiante y enriquecedor. Depende fuertemente de la tecnología y la innovación, es siempre novedoso y alimentado por la confianza en que los problemas de hoy serán solucionados por nuevas tecnologías".

CIFRAS ALENTADORAS PARA MALLECO

Sin duda que la gestión de Prat Alemparte como Director Ejecutivo de las empresas agrícolas que lidera, ha sido un aporte significativo al desarrollo del sector de Malleco Norte, ya que ha sido el impulsor de un movimiento que ha incrementado el número de hectáreas de huertos en casi un 300%, la central frutícola que inició su embalaje con 9.700 toneladas de manzanas, hoy tiene



Familia Prat Errázuriz.

capacidad para 31.200 toneladas y ocupa tecnologías altamente competitivas, cuya inversión tecnológica representa en capacidad de frío y maquinaria de embalaje, a partir del año 2005, unos US\$14 millones.

Pero no sólo se ha invertido en maquinaria y procesos, es importante destacar que el vivero de frutales ha elevado su nivel de producción desde 100 mil plantas anuales a 600 mil de manzanos en la actualidad, con importantes innovaciones en el tipo de plantas y en la competitividad que opera. El vivero ha introducido en el país un tipo de planta de alta valoración en el mercado frutícola, asociado todo ello a una evolución e innovación tecnológica que en equipamiento a partir del año 2002, suma del orden de los US\$ 2 millones.

"Llevo décadas en esto -explica Francisco Prat- he conocido las expropiaciones, también el dólar fijo a 39 pesos, y las oportunidades del último tiempo. Por llegar a lo que hacemos hoy me reconozco perseverante, y por el hecho de que se me han dado las oportunidades me reconozco afortunado. Este emprendimiento ha sido posible por las ventajas competitivas del país y de la zona para competir globalmente en el negocio de la manzana fresca".

GENERANDO EMPLEOS Y DESARROLLO PARA LA REGIÓN

La generación de empleo del complejo productivo que lidera Francisco Prat, hoy ofrece en la zona, en sus *peack* de producción, fuente laboral a más de mil doscientas personas y a unos seiscientos trabajadores mensualmente.

Así también es evidente que ha contribuido directa e indirectamente a multiplicar el desarrollo manzanero de Malleco, constatándose hoy la instalación en la zona de las principales empresas productoras y exportadoras de manzana que operan en el país, con nuevos huertos y recientemente una nueva central de embalaje.

Malleco es por estos días, la provincia con mayor dinamismo en la plantación de manzanos a lo largo del país. Esto es estimulante para quienes son parte de los equipos de quienes han creído en la fórmula de asociatividad que desde un principio ha proyectado Francisco Prat junto a sus asociados Toronto Trust, Ancabella y Fondos Regionales, que tiene en sus propósitos estatutarios propender al desarrollo del emprendimiento a nivel regional, objetivo logrado con los huertos del proyecto El Almendro S.A.

Para el 2002, Inversiones Agrícola Buenos Aires S.A., constituye la sociedad El Almendro, en la localidad de Tijeral, junto a Fondos Regionales, ligado a Toronto Trust; predio que en la actualidad posee 215 hectáreas de manzanos en producción. También constituye la Sociedad Frutícola Angol, junto a Fondos Regionales y Agrícola San Clemente; para desarrollar un proyecto de Central de Embalaje y Frío para Manzanas que hoy produce alrededor de 850 mil cajas de exportación en manzanas, 18 mil cajas de cerezas y 340 mil cajas de arándanos durante la temporada.

La magia de la Araucanía, se vive en Dreams.



Ven a Hotel Dreams Araucanía en Temuco, y sorpréndete con la belleza del sur de Chile; fuentes de agua termal, nieve, lagos, volcanes y una biodiversidad única te esperan.

Planifica tu estadía en Dreams, un espectacular hotel 5 estrellas con casino de juegos, Spa, centro de convenciones y Dreams Station, la más divertida y segura entretención para tus niños.

Ven a Dreams y disfruta el sur como nunca antes.



Tus sueños hechos realidad

www.mundodreams.com

Consulta a tu agente de viajes o llámanos a: Call Center 600 626 0000 – Reserva oficinas de Santiago: (562) 203 3091 / (562) 203 3092 – reservas@mundodreams.com

Iquique * Temuco * Valdivia * Coyhaique * Punta Arenas




FUNDACIÓN
AraucaníAprende

Tutores Programa de Rescate Lector
de AraucaníAprende

"SOMOS APERRADOS, NO IMPORTA DONDE TENGAMOS QUE IR A ENSEÑAR"

Tratar de cruzar el patio de la Escuela N° 1 de Lautaro resulta difícil si los niños están en recreo, pero es casi imposible cuando al lado camina la pareja de profesores más popular del momento. Niñas y niños se abalanzan sobre ellos para colgarse de sus cuellos y regalarles un puñado de besos y abrazos; ellos, con más de setenta años en el cuerpo, les han devuelto las ganas de leer.

El Programa de Rescate Lector, del que forman parte los tutores, recibió el Premio Nacional a la Innovación en Educación 2009, AVONNI, entregado por El Mercurio, TVN y El Foro ProInnovación.

Teresa Vásquez (70) y Oscar González (72) son un matrimonio sacado de una película. Con cuatro hijos, trece nietos y cuatro bisnietos, estos profesores normalistas egresados a fines de la década de los cincuenta, han recorrido Chile desde Santiago hasta Puerto Natales enseñando en zonas urbanas y rurales por más de medio siglo. Nunca han querido dejar la docencia, y hoy son pieza clave del Programa de Rescate Lector que impulsa la Fundación AraucaníAprende, donde la experiencia y compromiso de los profesores jubilados, se pone al servicio de niños y niñas de escuelas de alta vulnerabilidad social que hoy recuperan la confianza en sí mismos y alcanzan los niveles apropiados de lectura para su edad.

"Cuando jubilé me enfermé, echaba de menos a los chiquillos, quedarse en la casa era totalmente distinto y aburrido, me vino una gran depresión. Hasta que me llamaron de AraucaníAprende para saber si quería trabajar. Volví a mi escuelita y me cambió la vida en un cien por ciento". Teresa cuenta que después de toda una vida de ejercicio pedagógico, vio en este programa la luz que necesitaba para no echarse a morir, dejar de ver televisión y ser parte de una iniciativa que no sólo ha beneficiado a más de mil quinientos niños de La Araucanía, sino que gracias al apoyo de más de ochenta empresas, setenta y cinco profesoras jubiladas están sacando a la Región del fondo de las listas nacionales de rendimiento escolar.

RECUPERANDO LOS VALORES PERDIDOS

Oscar fue fundador de la Escuela de Puerto Natales, y tiene un profundo cariño por lo que hace, lo que influyó de forma importante a la hora de jubilarse. "La vocación se lleva en la sangre, yo soñaba con volver a hacer clases", comenta.

Según explica Oscar: "Nosotros hacemos participar a la familia,

incorporamos a papás y hermanos, los niños se entusiasman y hacen que toda la familia participe".

Y claro, la educación pública de calidad es uno de los principales temas a nivel país, y para lograr este ambicioso objetivo, la Fundación AraucaníAprende está llevando a cabo programas de alta innovación que ya han sido premiados, y que permiten reforzar aquellas áreas que se ven debilitadas en las escuelas con índices más bajos de comprensión lectora del SIMCE.



Es aquí donde toma relevancia el trabajo con profesores jubilados, quienes a través de pequeños grupos de niños, apoyan personalmente a cada uno de ellos, hasta lograr que su lectura mejore considerablemente, dando a estos niños y niñas la posibilidad de nivelarse frente a sus compañeros de escuela y mejorando no sólo sus capacidades de resolver problemas en otras asignaturas, sino también incrementando su autoestima, punto fundamental para el desarrollo integral de los niños.

En el mundo actual la capacidad para aprender a lo largo de toda la vida es no sólo una necesidad, por la velocidad con que avanza la ciencia y la tecnología, sino que es también un derecho de todos. Garantizar estos aprendizajes básicos en todos los estudiantes de los establecimientos de sectores de pobreza es un imperativo social y ético.

Por el rescate de Teresa y Oscar han pasado más de doscientos niños con dificultades para leer, todos superaron las metas planteadas y hoy se encuentran al mismo nivel que sus compañeros, han dejado de ser objeto de burlas y han recuperado la motivación por la lectura.

Dada la importancia central de la lectura en la vida de las personas, el Programa de Rescate Lector de la Fundación AraucaníAprende ayuda efectivamente a niños con déficit lector a participar de un universo de posibilidades significativas para sus vidas.

EDUCACIÓN PARA LA SANACIÓN

Pero no sólo de rescate lector vive este programa. Existe en esta iniciativa un componente importantísimo que tiene que ver con los procesos personales que viven quienes están involucrados, mucho más allá de las cifras de lectura de palabras por minuto.

Así, los adultos mayores que han dejado de trabajar, y han sentido la impotencia de abandonar su gran pasión y que han sufrido una gran disminución en sus ingresos, se encuentran con niños y niñas en alto riesgo social donde sus familias no siempre tienen las herramientas necesarias para incentivar el aprendizaje.

Este es el corazón del programa, que intenta una sinergia multiplicadora de afectos, y permite que abuelitas como Teresa digan "No cambio a los chiquititos de barrio, ellos necesitan más que nadie una palabra de aliento". Mirada que



El Programa de Rescate Lector recibió el Premio Nacional a la Innovación en Educación 2009, AVONNI, entregado por El Mercurio, TVN y El Foro ProInnovación.



comparte Oscar, "Entregamos amor y cariño. Nos quieren mucho, nos cuentan todo, nos tienen mucha confianza, y a nosotros nos conmueven sus historias, este trabajo nos ha dado ánimo, estamos definitivamente más contentos".

UNA ARTICULACIÓN VIRTUOSA

La importante labor que desarrolla la Fundación AraucaníAprende en programas como éste, pone en evidencia la real posibilidad de sacar a nuestra Región de las colas de los rankings en materia educativa. Este 2009 han concentrado y reforzado el programa de Rescate Lector, manteniendo de forma simultánea su trabajo en la asistencia técnica de cincuenta y tres escuelas.

Obtener recursos es también un gran tema y se ha canalizado hacia el

reforzamiento en la lectura, con una meta de mil alumnos que egresen este año del programa; y es aquí donde según comenta José Miguel García, Presidente del Directorio de la Fundación, "Se produce una articulación virtuosa entre empresas y personas, con profesores jubilados que vuelven felices a enseñar y alumnos de escuelas vulnerables que no saben leer".

La apuesta de los resultados va dirigida a la nivelación de los alumnos, que por alguna razón, pasaban a segundo básico sin haber aprendido a leer como corresponde y según explica García, "Si no se hace este esfuerzo, lo más probable es que esos niños abandonen sus estudios en los años sucesivos".

Los mil alumnos que el programa rescata anualmente representan sólo el

7% de las necesidades de La Araucanía, hay mucho aún por hacer, y por eso la Fundación AraucaníAprende, en la voz del Presidente de su Directorio, hace un llamado a las empresas y las autoridades a redoblar los esfuerzos para poder abordar todos los niños que lo necesitan.

"La desigualdad en nuestro país nace en esta diferencia que existe en cuanto a calidad de educación que reciben unos y otros. Es básico y urgente que todos aprendan a leer cuando corresponde", manifiesta José Miguel García.

El principal desafío ahora, es masificar esta gestión, lograr que la Fundación haga más y que otras instituciones se sumen a este trabajo, para en un futuro cercano poder decir "Todos los niños de La Araucanía leen".

Algunos antecedentes reveladores del Programa Rescate Lector de la Fundación AraucaníAprende:

- Tres de cada cuatro escolares siguen mejorando y el cuarto niño disminuye su desempeño, pero nunca vuelve al punto lector inicial.
- Los niños y niñas incrementan su autoestima, disciplina y motivación escolar.
- Setenta y cinco profesoras y profesores jubilados volvieron a las aulas, motivadas por este tremendo y hermoso desafío.

- Más de cien empresas, personas e instituciones han sido donantes.
- Presencia en 24 de las 32 comunas de La Araucanía en 77 escuelas básicas de escasos recursos.
- Constituyen un modelo comprobado de apoyo educativo eficiente frente a situaciones extremas.

- Ganadores del Premio a la Innovación Educativa Made in Chile 2008, entregado por la Cámara de Comercio de Santiago y Fundación País Digital.
- El Programa de Rescate Lector recibió el Premio Nacional a la Innovación en Educación 2009, AVONNI, entregado por El Mercurio, TVN y El Foro ProInnovación.



Forestación Colaborativa:

EL VÍNCULO QUE FALTABA ENTRE MAPUCHES Y EMPRESAS FORESTALES

En momentos de coyuntura política y aires de desesperanza frente al denominado "conflicto Mapuche", es necesario ampliar la mirada y centrar el foco de atención en aquellas iniciativas inclusivas que dan soluciones reales a nuestra Araucanía multicultural. Comunidades Mapuche y algunas forestales ya han dado el primer paso.



Teniendo en cuenta los acontecimientos de los últimos años en una Araucanía que se ha visto empobrecida y ha sido víctima de la violencia y el desequilibrio, hubo quienes creyeron que las soluciones estaban en los mismos actores y no precisaban más que las voluntades y organización sería para enfrentarlos. Hubo quienes se decidieron a apostar por una relación de colaboración mutua y hoy ven con orgullo los desafíos que se aproximan.

EL MODELO FORESTAL INTERCULTURAL

En la lógica de lograr una nueva relación entre los mapuches y la sociedad, como fruto de esta propuesta, nace el Modelo Forestal Intercultural Mofin, que instala como eje principal el rol del pueblo Mapuche con su entorno; en virtud de sus fortalezas, aptitudes, impronta y dinámicas conceptuales.

La cosmovisión ancestral del pueblo Mapuche es adaptada al nuevo escenario en que vivimos, donde los actores ya no son exclusivamente de la etnia y es necesario compartir con una sociedad distinta.

El concepto es básico, se reorganizan los terrenos de las comunidades en distintos sectores –bosque nativo, plantas medicinales, menokos, sitios culturales, espacios agrícolas y otros forestales- en aquellos preferentemente forestales, se ponen plantaciones de rápido crecimiento y se reemplazan, a medida que van pasando las rotaciones, por sectores de bosque nativo. Finalmente se tiene un terreno cubierto con amplio bosque nativo, preservando zonas de interés religioso y cultural, y manteniendo un espacio de bosque para su manejo rentable.

"Es una apuesta en cuanto a la forma en que el mundo Mapuche puede

empezar a aportar y hacer uso de las figuras que hoy están disponibles", explica Desiderio Millanao Antilef, Ingeniero Forestal y doctorando de la Universidad de Córdoba en España, que ha participado como facilitador del modelo entre las comunidades Mapuche y Forestal Mininco.



*Desiderio Millanao,
Asesor en Temas Indígenas.*

Francisco Reveco, Subgerente de Asuntos Públicos de Forestal Mininco, explica "Nos pareció que el Mofin tenía algo distinto, a diferencia de otros proyectos que se nos presentan. Éste tomaba en cuenta la cosmovisión Mapuche, y las comunidades son quienes generan los proyectos. Creemos que esa es la única forma para que efectivamente resulten los proyectos con pueblos originarios".

Es así como en 2007, se pone en marcha la iniciativa con dos comunidades en la comuna de Chol Chol, dando pie a un proceso de recuperación del vínculo con la naturaleza, una carencia altamente significativa desde el punto de vista cultural en esa comuna, que ya se comienza a revertir con el estable-

cimiento de unas veinte mil plantas nativas a la fecha.

"Frente a los acontecimientos complejos que vemos hoy día, los mapuches también tenemos que asumir un grado de responsabilidad, por no haber sido interlocutores válidos, no haber



*Francisco Reveco,
Subgerente Asuntos Públicos,
Forestal Mininco.*

tenido en ese momento una opinión y haber convocado a los involucrados. Creo que el negocio forestal también se puede explorar en el mundo Mapuche y estamos por hacer esa apuesta", reflexiona Desiderio Millanao.

EL NEGOCIO NO ES EL FIN, SINO UNA CONSECUENCIA DE SU ROL

El Mofin busca que el mapuche vuelva a reencontrarse con su cosmovisión cultural de manera operativa, dinámica y acotada a los tiempos. Tiene un espacio para la apuesta, donde el mapuche se tiene que preparar en el manejo y gestión de recursos naturales, y fortalecer sus características culturales para, en ese sentido, planificar la gestión del predio.

EL PLAN DE BOSQUES CAUTÍN

El Mofin no es el único plan de forestación conjunta en la Región, porque Bosques Cautín ha desarrollado desde el año 2007 el Programa de Forestación Mapuche, donde invita a propietarios indígenas a participar de un negocio entre iguales y rentable en un plazo de 12 años.

La empresa se compromete a la forestación, mantención y desarrollo del predio, mientras el propietario queda sujeto a un contrato de prenda sin desplazamiento, y la sociedad se reparte el bono de Conaf por forestación y las ganancias finales.

A los 12 años, el proyecto contempla la repartición de éstos entre los dueños y Bosques Cautín; y el porcentaje que va a los dueños de los predios va entre el 40% y 50% de la tala, dependiendo de los costos de mantención del proyecto, previamente anexados por contrato mediante una tabla de costos.

Lo que busca el pueblo Mapuche es su vinculación con el medio, no es en primera instancia el negocio, ni el encadenamiento; lo que se quiere alcanzar es que se sitúe en su rol como mapuche en el concierto social, y como consecuencia de ese rol nacerán negocios potentes, con identidad, que el mapuche sentirá como propios.

Millanao describe el contexto actual como efecto de "Una de las dificultades que enfrenta el pueblo Mapuche, que es el manejo de las variables culturales. La relación compleja de hoy no es gratuita ni hemos llegado a ella por arte y magia; es el resultado de un contexto complejo que hemos vivido como sociedad donde en algún minuto de la historia a nosotros se nos quiso integrar por la vía del decreto y donde quienes eran mapuches pasaban a ser parte de una nueva sociedad no mapuche".

Así entonces, el Mofin se contextualiza en una visión actual de los grandes conceptos heredados de los antepasados, y cómo hoy, estas figuras de la herencia, se armonizan con el mundo moderno, de modo que de esa sinergia de conocimientos ancestrales y pensamiento moderno emerja un nuevo conocimiento colaborativo.

TODOS ARRIESGAN Y TODOS GANAN

La relación entre las comunidades y la empresa es de cooperación, en el sentido de que el pueblo Mapuche puede proponer y comprometer a los actores para que también sean parte de la figura, también ganen y no solamente arriesguen. Y que en esa ganancia, los mapuches también ganen. Un negocio donde todos arriesgan y todos ganan, gracias a que todos apuestan y se comprometen.

Se basa en la instalación de confianzas, de empresas que acompañan los procesos productivos y comunidades que se comprometen con el aprendizaje y la participación.

La pertinencia en el acompañamiento, por parte de Forestal Mininco en el Mofin, ha permitido que al interior de las comunidades estén comenzando a dimensionar otros horizontes, y han



Familias beneficiarias del Mofin.

empezado a evaluar las potencialidades productivas de sus espacios.

Con esto, se ha dado pie a que ahora se abran nuevos procesos, comprometiendo a nuevos actores mapuches; y que después de dos años, se hayan sumado otras veintidós comunidades con serias intenciones de indagar en otros rubros productivos.

Esta extensión de objetivos, ha superado los objetivos iniciales del Mofin, que ha llevado al mundo Mapuche a vincularse con otros actores productivos, específicamente del rubro frutícola, como Berries Sur, de la Comuna de la Unión y San José Farms, de la Provincia de Cautín; red de apoyo vinculada a la Asociación de Comunidades Indígenas Rewe, y que estaría impactando potencialmente a casi setecientas familias.

VALIDACIÓN DESDE LAS COMUNIDADES

Este es un proyecto de muy largo plazo, de al menos unos ochenta años, y no menor en cuanto a la dedicación de recursos, pero tiene la gracia de estar validado por las propias comunidades.

"Hoy estamos en la parte más básica, que es plantar de bosques nativos todas aquellas zonas que ellos quieren preservar, preparamos la tierra y generamos las protecciones para que las

plantas puedan sobrevivir, así como también enseñamos a las comunidades a tener bosques de buena calidad con los manejos adecuados, generando viveros para que puedan tener reposición", explica Francisco Reveco.

Ya en una segunda etapa se entrará en la forestación participativa con las comunidades, donde la Forestal no recibirá la bonificación del decreto de ley que otorga Conaf, sino que esos fondos pasarán directamente a los propietarios. Ahora queda llegar a un acuerdo donde las comunidades den a la Forestal la primera opción de compra, sin compromisos ni obligaciones.

El proyecto tiene su lógica y éxito bajo el contexto en que se ha dado, donde son las comunidades las que definen cómo organizar su territorio y bajo qué parámetros lo hacen, lo que hacen las empresas es un apoyo lateral para que puedan alcanzar sus objetivos.

La iniciativa ha dado resultados más allá de lo esperado, se ha multiplicado y está siendo un muy buen espejo; y como comenta Francisco Reveco: "Jaime Tohá, Intendente de la Región del Bío-Bío, vino a ver esto y le pareció tremendamente interesante como para replicarlo, más que buenas intenciones, es un ejemplo con resultados concretos", puntualizó.



ASOCIACIÓN DE COMUNIDADES INDÍGENAS REWE UN PUENTE ENTRE MAPUCHES Y EMPRESA PRIVADA

La realidad de tremenda pobreza y analfabetismo del pueblo Mapuche de la comuna de Chol Chol llevó a un grupo de comunidades indígenas a unirse y resolver cómo involucrar al mundo privado y sensibilizarlo respecto de la brecha que los separa.

Arnoldo Ñanculef es sin duda la pieza clave de esta alianza, un hombre que entró al movimiento indígena a los diecisiete años, fue dirigente y Concejal por la naciente comuna de Chol Chol, y después de pasar por la *trinchera* y haber sido parte de *tomas* a predios forestales, decidió dar la pelea desde dentro del Estado.

"Me encontré con una realidad de pobreza y analfabetismo tremenda, mi necesidad era saber cómo movilizar no sólo al Estado, ya que sus recursos son claramente limitados, en una comuna nueva y muy pobre, con falta de caminos,

infraestructura y urbanización", relata Ñanculef.

ALIANZAS PARA EL DESARROLLO PRODUCTIVO Y SOCIAL

El tema de involucrar a los privados en el desarrollo sustentable de las comunidades indígenas de la zona fue el principal objetivo en la creación, en 2008, de la Asociación de Comunidades Indígenas Rewe, que hoy preside Arnoldo Ñanculef, como una manera de contribuir al proceso de descentralización profunda que necesita nuestro país para responder a las demandas reales de la gente y del pueblo Mapuche.

Según explica el líder indígena: "En nuestro entorno hay más de trece mil hectáreas de forestales, por lo que decidimos tocar las puertas de aquellos actores que nos circundaban. Ya era tiempo de que ellos invirtieran en mejorar la situación de sus vecinos Mapuche en base a alianzas de desarrollo productivo".

Claramente el proceso de acercamiento no fue fácil, hubo que vencer una serie de prejuicios por ambas partes, y saltar un montón de obstáculos antes de disponerse a enfrentar desafíos de manera conjunta para un mejor futuro.

Pero ese momento llegó, y hoy la Asociación Rewe cuenta con la participación de veintidós comunidades y trabaja en dos ámbitos de acción, por un lado el área productiva, que se enfoca en trabajar ideas innovadoras para el mundo Mapuche y así romper con el círculo de la economía de subsistencia. Y por otro, el área social, que se centra en mejorar las condiciones de vida y educación de los miembros.

VALENTÍA Y CONVICCIÓN LOS LLEVARON A CORPARAUCANÍA

El primer gran proyecto pensado por la Asociación de Comunidades Rewe tenía que ver con la producción de *berries*, pero no tenían cercanía con el empresariado, que eran quienes podían aportar el capital necesario. Fue entonces

que deciden acercarse a la Corporación, y tener así la posibilidad de sentarse en una misma mesa con los empresarios y poder compartir sus ideas.

"La clave fue la valentía y convicción de entrar para mirar cara a cara a estos grandes empresarios, para hacer sociedades y que se generen inversiones", explica Ñanculef. Comenta con emoción que Berries del Sur fue la primera empresa que se atrevió a invertir con ellos, así también San José Farms, que colaboró con la inversión del capital faltante. También lo han hecho Forestal Mininco, Bosques Cautín y varios otros que han colaborado en diversas materias.

"Corparaucanía ha generado las condiciones políticas para que los

empresarios conozcan la apuesta de la Asociación Rewe y ha influido profundamente en nuestro desarrollo, sin duda que la gestión de Andrés Molina en su calidad de Presidente y como gestor de esta positiva influencia ha sido fundamental", comenta el dirigente.

La Asociación de Comunidades Indígenas Rewe está dispuesta a enfrentar su realidad histórica y sobre esa base construir futuro con una nueva generación de líderes, que optan por el diálogo de verdad y la visión a largo plazo. Quieren sentar las bases con el empresariado para un futuro sin conflictos, tal como lo expresa Ñanculef: "No imagino a mis nietos teniendo que tirar piedras reivindicando sus derechos encapuchados", puntualiza.





LAS TAREAS DE LA EDUCACIÓN SUPERIOR EN LA ARAUCANÍA DEL 2020

*Alberto Vásquez
Rector
Universidad Católica de Temuco*

Un examen reflexivo del estado y las tendencias actualmente instaladas, indican que en la próxima década la educación superior seguirá siendo un sector dinámico, en acelerado crecimiento, marcado por una fuerte competitividad entre las instituciones que la integran. Incorporará cuatrocientos mil nuevos estudiantes netos, cuya mayoría financiará sus estudios mediante becas otorgadas por el Estado, y, seguirá contando con la confianza ciudadana por su capacidad de generar movilidad social, facilitar el empleo y obtener mejores salarios. La Araucanía no escapa a estas tendencias, el 2020 habrá una matrícula cercana a los 50 mil estudiantes. Las instituciones exitosas serán las que resuelvan bien el desafío de la calidad, generado por el frágil capital escolarizado de los alumnos que reciben, y aquellas que resuelvan los problemas de eficiencia que arrastra el sistema, tales como: retención, titulación y sobreoferta en carreras de bajo costo.

Por otro lado, un examen del probable escenario económico y social de los próximos diez años, indica que el país habrá retomado sus índices de crecimiento, exigido, esta vez, por el cumplimiento de estándares de desarrollo humano, ambiental y probidad administrativa. La macro región sur habrá superado la actual caída de productividad, mediante un segundo auge de los negocios acuícolas e iniciará el ciclo de transformaciones en sus áreas agro-productivas, derivadas de favorables cambios climáticos. Existirán nuevos activos en los negocios educacionales, de servicios y emprendimientos "off shoring", aprovechando el huso horario y la exigencia de información en tiempo real de los países del Norte. Proyectará una imagen-región Pluricultural como fuerza identitaria, basada en nuestra etnia ancestral, sumando las tradiciones provenientes de otros pueblos, lo que generará incrementos significativos en el

área del turismo, a partir de las ventajas de contar con un territorio único en belleza natural, riqueza cultural, tierras y aguas de nivel mundial.

Estas tendencias colocan tareas a las universidades de la Región: introducir nuevas y mejores tecnologías académicas en sus métodos y prácticas formativas, junto con currículos más breves y flexibles, que articulen la formación técnica, profesional y universitaria, en el marco de un nuevo continuo educativo. Asimismo, demandan bienes científicos y técnicos pertinentes y alineados al desarrollo productivo, decisión que debe ser tomada en conjunto con el mundo empresarial y profesional de la zona. Las universidades deben responder al sueño de las familias y sus hijos, entregando herramientas efectivas para mejorar su calidad de vida, y también hacer contribuciones significativas al desarrollo social y productivo de la Región. Pero sobre todo, deben aportar activamente a articular los discursos, las lógicas y las voluntades de todos los actores, sin exclusiones. Esto supone jugar un rol público y político destinado a alimentar un ejercicio ciudadano, académico, empresarial y social que permita aumentar la calidad de la interlocución y la capacidad de emprender acciones eficaces, para recuperar y robustecer la amistad cívica y el progreso económico.

Los próximos diez años son un tiempo propicio para concretar una alianza ciudadana que devuelva la confianza, el bienestar y el desarrollo que se extravió. La inmensa mayoría de los ciudadanos regionales así lo desea y lo demanda. Las universidades, las empresas y las organizaciones sociales tienen la palabra, frente a esta nueva oportunidad de construir una mejor sociedad regional, aprovechando lúcidamente las tendencias que se comenzarán a instalar en nuestro territorio.

PROYECTOS EN VENTA

PROYECTO
EN VENTA



CONSTRUCTORA
SIMON BOLIVAR
LIMITADA

EDIFICIO DON SIMON XII

El Sueño de Vivir en la mejor Ubicación

1 DORM. - 1 BAÑO

DESDE
1.390 U.F.

2 DORM. - 2 BAÑOS

DESDE
1.990 U.F.

3 DORM. - 2 BAÑOS

DESDE
2.290 U.F.



Puerta
de Alcalá
360



Construye:



Vende:



Edificio Don Simón XII: Puerta de Alcalá 360 • Temuco • Teléfono: 385045
Oficina: Hochstetter 790 • Of. 1002 • Temuco • Teléfono: 247979

EDIFICIO DON SIMON XI

Cada detalle, pensado en su Familia

4 Dorm. - 3 Baños

DESDE
3.290 U.F.

4 Dorm. - 4 Baños

DESDE
4.290 U.F.



Características del Edificio:

- 2 ascensores.
- Grupo electrógeno de emergencia.
- Sala múltiple.
- Lavandería.
- Control TV en portería.
- Portón vehicular automático.
- Conserjería.
- Portero eléctrico.
- Piscina y jardines.
- Estacionamientos y bodegas opcionales.

Características de los Departamentos:

- Departamentos DFL 2.
- Calefacción central individual.
- Ventanas con termopanel.
- Cerámica esmaltada en baños y cocina.
- Alfombra bouclé en dormitorios.
- Piso flotante en estar comedor.
- Cocina equipada (horno, encimera y campana).
- Vanitorios de mármol travertino.
- Grifería y quincallería importadas.
- Amplias terrazas.



Edificio Don Simón XI: Hochstetter 742 • (esquina San Francisco) • Temuco • Teléfono: 246334
Oficina: Hochstetter 790 • Of. 1002 • Temuco • Teléfono: 247979



TEMUCO

UNIVER
CIUDAD

TEMUCO, CIUDAD UNIVERSITARIA

Temuco es la cuarta ciudad en Chile con mayor número de universitarios, tenemos más de treinta mil habitantes que giran en torno a la educación superior, una de las industrias que mueve más personas en la Región. Temuco UniverCiudad es una iniciativa de Corparaucanía que une a seis universidades y el Municipio en busca de ser una alternativa de desarrollo para la capital regional.

Hacer de Temuco una ciudad universitaria de prestigio, a través de una inédita alianza entre Universidades, Municipalidad, Corparaucanía, actores estratégicos, y la intervención en distintas áreas de desarrollo de la capital regional es el principal objetivo de la iniciativa Temuco UniverCiudad, que hace poco

más de un año fue presentada en sociedad por los rectores de las seis casas de estudios más importantes de la Región en la versión 2008 del Encuentro Empresarial de La Araucanía, Enela.

La gran apuesta es dar a conocer Temuco como ciudad universitaria, su

oferta académica y atributos, así como mejorar los productos, servicios e infraestructura de la ciudad, relevando la cultura e identidad regional, fomentar las relaciones internacionales y el intercambio de académicos y estudiantes.

NUESTRAS PARTICULARIDADES SON NUESTRA FORTALEZA

Temuco tiene hoy día unos treinta mil estudiantes de educación superior, lo que equivale aproximadamente a un 10% de la población y es una de las principales

industrias que tiene la ciudad. Moviliza a una importante cantidad de personas y recursos, tanto en forma directa en las instituciones educativas, como indirectamente a través de las múltiples actividades que realizan los miles de

estudiantes, profesores y funcionarios que conforman la comunidad universitaria de la ciudad.

"Aprovechando las particularidades que tiene esta Región, que son atractivas para otras sociedades y que tienen que ver con el tema etnocultural, es ahí donde uno visualiza el futuro de Temuco UniverCiudad, pensando en que lleguen estudiantes europeos, asiáticos y norteamericanos a nuestras universidades, detrás de algún conocimiento que a ellos les interese, y que además se haga turismo dentro de la Región, así todos ganamos".

Así lo plantea Sergio Bravo, Rector de la Universidad de La Frontera, quien agrega "Habiendo pobreza en la Región en términos de capital humano avanzado, lo que hay que buscar es producir sinergia y cambios culturales para que los actores que tienen conocimiento se junten y formen parte de un proceso".

"Temuco UniverCiudad constituye una iniciativa imprescindible para el desarrollo futuro de Temuco y de la Región. Tenemos acá una gran posibilidad y responsabilidad que no estábamos enfrentando adecuadamente como sociedad", comenta el Rector de la Universidad Católica de Temuco, Alberto Vásquez.

PREPARARSE PARA ACOGER A ESTUDIANTES DE OTRAS LATITUDES

Contribuir a generar buenas y atractivas condiciones de alojamiento, transporte, cultura y entretenimiento, son importantes, ya que redundan en un beneficio para la comunidad y para cada una de las instituciones que participan.

Los rectores de las universidades y el municipio, creen que juntos pueden otorgar a los estudiantes oportunidades y beneficios que individualmente no sería posible.

"UniverCiudad es la oportunidad de darnos a conocer a un público al que solos nos sería difícil o muy caro llegar. Cuando una familia decide dónde van a estudiar sus hijos, y esa decisión pasa por otra ciudad, entonces los criterios de decisión ya no pasan exclusivamente por la



*Sergio Bravo
Rector
Universidad de La Frontera*



*Alberto Vásquez
Rector
Universidad Católica de Temuco*



*José Luis Velasco
Vicerrector
Universidad Mayor Sede Temuco*



universidad, sino también por las condiciones que esa ciudad ofrezca", explica el Vicerrector de la Sede Temuco de la Universidad Mayor, José Luis Velasco.

La iniciativa se la juega para que estudiantes del país y el extranjero se interesen en las universidades de Temuco, "Entonces tenemos que pensar que estamos incorporando un nuevo hijo a Temuco, como una extensión del hogar materno por unos cinco o seis años. Lo que debemos garantizarle a estas personas es llevar tranquilidad a sus familias para poder realizar su sueño académico, y aquí es donde la Municipalidad debe cumplir un rol fundamental", según expone el Rector de la Universidad Santo Tomás, José Luis Franco. Postura que se complementa con la opinión del Vicerrector de Inacap, Claudio Venegas, que fundamenta: "Lo que las universidades deben tener hoy día es intercambio cultural, de idiomas y de personas, y eso es aún muy reducido en nuestra ciudad".

Más del 40% de los estudiantes vienen desde fuera de la ciudad y eso genera un tremendo impacto positivo. Pero la ciudad no está preparada conscientemente para recibir a esos estudiantes, "Lentamente nos hemos ido dando cuenta que estamos en una ciudad universitaria, pero nos faltan ciertas cosas esenciales: amplias zonas de cobertura de internet, no contamos con rutas de circulación para bicicletas y falta un buen sistema de coordinación de actividades de extensión", expresó el Rector de la Universidad Autónoma de Chile, Teodoro Ribera.

YA SE UNIÓ EL MUNICIPIO, ¿AHORA QUIÉN MÁS?

Debe haber un interés del mundo público y político para que esto se pueda transformar en un polo extraordinario de desarrollo económico y social, y al parecer esa voluntad política no está tan lejana, es así como el Municipio de Temuco decidió unirse como aliado estratégico de esta iniciativa.

"Me interesa que podamos hacer de Temuco una ciudad que atraiga a muchos estudiantes universitarios, en cuanto a número superamos a muchas otras ciudades que se dicen universitarias, es un proyecto muy bueno que hay que



José Luis Franco
Rector
Universidad Santo Tomás



Claudio Venegas
Vicerrector
Universidad Tecnológica Inacap



Teodoro Ribera
Rector
Universidad Autónoma de Chile



apoyar" comenta Miguel Becker, Alcalde de la comuna.

El aporte con que el Municipio quiere contribuir es hacer de la ciudad un espacio más amigable para los universitarios.

Tener regulados adecuadamente los pubs, catastrados los alojamientos y pensiones, contar con suficiente vigilancia nocturna y prepararse para recibir de mejor forma los estudiantes brindando seguridad para sus familias.

En este sentido, según explica Becker: "Las líneas de acción debieran ir por mejorar el área de la salud para estudiantes, que se puedan potenciar actividades deportivas y recreativas, contar con áreas iluminadas con internet y con proyectos de mejoramiento de espacios públicos que podamos desarrollar en conjunto con las universidades".



"Ahora se tienen que sumar otros actores que son fundamentales. Ya están con nosotros la Municipalidad de Temuco y Corparaucanía, pero necesitamos que también se integren el Gobierno Regional, las organizaciones sociales y las empresas. Trabajar para la formación de nuestros jóvenes, de miles de jóvenes, es una gran oportunidad y una gran responsabilidad. Nadie se puede restar de esta tarea", expresó enfático el Rector de la Universidad Católica.

LAS LÍNEAS PARA EL FUTURO

La visión de las UCT propone contar con información más precisa acerca de la realidad de las y los jóvenes que estudian en Temuco y que permita, por ejemplo, la certificación de los lugares en donde se hospedan; conocer sus necesidades y demandas de desarrollo artístico, recreacional y cultural. También concluye

que un logro importante es la información y difusión que se está haciendo acerca de lo que ocurre en la ciudad y en nuestras universidades a través del sitio web de la iniciativa. Pone en evidencia que en Temuco están pasando muchas cosas, que hay vida universitaria y cultural.

La Mayor plantea que en Europa existen muchos programas interuniversitarios, donde para estudiar un doctorado el estudiante se inscribe en una universidad pero lo desarrolla en varias universidades distintas, en un estilo de cooperación al que aún no estamos acostumbrados, pero al que perfectamente se puede llegar.

"Hay que seguir trabajando en la coordinación interuniversitaria porque La Araucanía es una de las regiones que compete en Chile, se requieren mayores esfuerzos para focalizar la información hacia grupos de interés y empresas que dedican su quehacer al mundo universitario", manifiesta el Rector de la Autónoma.

Y para poder comenzar a sembrar este interés fuera de nuestras fronteras, es que para el 2010 se tiene contemplado participar en ferias internacionales con el apoyo de ProChile, y así enviar misiones conjuntas en la búsqueda de estudiantes extranjeros.

EL ROL AGLUTINADOR DE CORPARAUCANÍA

El único organismo que existe en Temuco que coordina, en algo, las instituciones de educación superior, es UniverCiudad, si no existiera, no habría ninguna instancia de reunión entre las universidades públicas y privadas de la ciudad, esa es ya una importancia fundamental, según plantea Teodoro Ribera.

A su vez, José Luis Velasco, resume este rol aglutinador de Corparaucanía al destacar que "sin Corparaucanía no estaríamos hoy conversando, ha provisto las confianzas para sentarnos en una misma mesa y que entremos en el diálogo, sin ellos esto habría sido impensable, como interlocutor neutro y reconocido como válido". Así, también Sergio Bravo manifiesta la importancia de la Corporación en esta iniciativa donde se ha concretado la participación de representantes tanto del Consejo de Rectores de las Universidades Chilenas (Cruch) como de universidades privadas, en un gran salto colaborativo.

Diego Benavente, Director Ejecutivo de Corparaucanía explica que la clave está en haber puesto a disposición de las universidades, la que él llama "la mesa de todos", para facilitar la generación de confianzas como rol fundamental de la Corporación. Por otra parte, Alejandra Leal, Coordinadora de la iniciativa señala que: "La futura línea de orientación estratégica de Temuco UniverCiudad es incorporar a muchos actores más que permitan el desarrollo ciudadano de la iniciativa, que las comunidades internas de las universidades conozcan y se apropien de este tema".



El primer producto para la comunidad: www.temucouniverciudad.cl

"Queremos salir a vender la ciudad, más que una universidad en particular, que además de cada una, tengamos una imagen común que nos una y potencie" comenta Benavente, y destaca el hecho de que estando juntos es posible ir generando más cosas.

Es así como en esta fase de inicio se desarrolló un primer producto visible para la comunidad: el portal web www.temucouniverciudad.cl que reúne la agenda de actividades de la ciudad, información turística, de atractivos, alojamiento y alimentación; además de galerías fotográficas, videos y acceso directo a los sitios de las universidades asociadas, con la gran virtud de ser abierta a toda la comunidad para compartir panoramas y brindar la posibilidad de enviar información para su publicación y difusión.



UN NUEVO ENFOQUE EN LA RELACIÓN MUNDO MAPUCHE CON LA SOCIEDAD

*Desiderio Millanao
Ingeniero Forestal
Consultor en Temas Indígenas*

La cultura Mapuche, es fruto del ordenamiento de saberes, estructurado a partir de la observación e interpretación de fenómenos naturales, mediante el cual se explican, causas, interacciones e interrelaciones de los componentes, conocida como cosmovisión, que refleja un esfuerzo intelectual que implica, interpretar y explicar cada uno de los fenómenos, en el cual ha de articular su propia actuación, en esta dinámica natural.

Por mucho tiempo la sociedad y sus instituciones, no ha manejado este estado del conocimiento, más bien, ha internalizado sus carencias como el problema central, y en torno a ello, han configurado los temas de relación y apoyos a las comunidades. Dando lugar a soluciones, descontextualizadas de las realidades en las cuales deben operar, con el agravante, que más bien ha actuado en sentido contrario a los objetivos y en esa condición han fortalecido los estándares de pobreza en las comunidades.

Por ello es imperativo la emergencia de nuevos enfoques, que pasa por una nueva relación de la sociedad con el mundo Mapuche, donde el mundo Mapuche, supere la figura de población objetivo, que ha sido visto por grupos que se han vinculado a ellos, quienes también en esta relación han configurado las soluciones.

Este nuevo enfoque debe ser horizontal, debe estar dimensionado a través del vínculo, donde las particulares aspiraciones se potencian; deben tener como objetivo la instalación de procesos, que en el caso Mapuche, éste pueda restablecer sus dinámicas operativas, para que sus integrantes, puedan retomar las dinámicas culturales y a partir de ahí, iniciar un proceso, que pueda llevar a un efectivo desarrollo. Estas estrategias

deben contribuir a la reproducción de sus procesos culturales, dimensionado en un contexto social y económico, que articulado a los fines del resto de la sociedad, sirva para, enfrentar las oportunidades en un mundo globalizado.

Para ello es condición equilibrar las capacidades y competencias de entrada, de los grupos de trabajo, pues los objetivos, están configurados a partir de objetivos que se han acordado, y la puesta en común necesita el fortalecimiento de la contraparte. La articulación, tiene la bondad de potenciar otros objetivos, que fortalecen los vínculos que se han iniciado, dando lugar a la extensión con otros actores emergentes. El caso de comunidades Mapuches que se han vinculado con actores privados, cuyos antecedentes fueron compartidos en el evento empresarial Enela 2009.

Ello hace, que debe haber medios alternativos, que permitan que el mundo Mapuche se constituya en contraparte, para que sean actores en las decisiones que se toman, donde la pobreza no es el problema, sino que ésta es una circunstancia a la cual se ha llegado por los desaciertos en las acciones que la sociedad acompañante ha ejecutado a través del tiempo, en la que además ha tenido la potestad de imaginar las soluciones.

El mundo Mapuche, sus vidas están configuradas en torno a un sistema, del cual forman parte, su fin no es superar su pobreza, sino más bien revertir los procesos que han conducido a ello, en cuya condición se es capaz de utilizar y configurar proactivamente los medios que están en su entorno, donde la figura del negocio y/o el encadenamiento de ellos, son una consecuencia del rol y el protagonismo que le cabe en el diseño de su propio desarrollo.

BSF BODEGAS **SAN FRANCISCO**

Líderes en Bodegaje desde 1985

Más de 750.000 m² de Bodegas
a lo largo de todo Chile.

Antofagasta
Santiago
Chillán
Temuco
Puerto Montt



Bodegas desde 25 m².
Oficinas Comerciales.
Máxima Seguridad.

ISO 9001

BUREAU VERITAS
Certification



* 7470000

www.bsf.cl



Miguel Becker, Alcalde de Temuco

"UN TEMUCO MÁS PARTICIPATIVO LO CONSTRUIMOS TODOS"

No para de firmar solicitudes, sumarios, autorizaciones. Revisa las actividades de la agenda y confirma invitaciones; Miguel Becker Alvear llega diariamente a las seis y media de la mañana a su oficina y comienza su jornada a la cabeza del Municipio de Temuco.

El Alcalde Becker es casado hace veinticuatro años con Javiera Merino y tienen tres hijos, estudió en el Colegio Alemán de Temuco y fue miembro de la Escuela Militar durante diez años, realizó un diplomado en Gestión de Empresas en la Universidad Austral y otros cursos en la Universidad Adolfo Ibáñez, además de desempeñarse en el ámbito privado.

Es de andar seguro, mirada cálida y saludo afectuoso, características que contrastan con su estampa corpulenta y evidentemente europea; ha logrado empatía con los temuquenses y espera poder cumplir con su puesto en la Alcaldía de manera óptima y con la convicción heredada de su padre. En esta entrevista reveló claves del Temuco que quiere y de cómo pretende alcanzarlo.

¿POR QUÉ SE DECIDIÓ A SER ALCALDE DE TEMUCO?

Cuando uno ve a su papá, que comenzó a ser alcalde cuando yo tenía tres años y hasta que tuve veintitrés, para mí resulta increíble y emocionante usar hoy la misma oficina y cargo que ocupó él con mucha entrega, honor y orgullo. Yo tengo las ganas de hacerlo bien, poniéndole muchas horas y energía.

¿CÓMO VE EL CAMBIO POLÍTICO QUE TUVO EL MUNICIPIO?

El Municipio estuvo veinte años en manos de la Izquierda y ahora pasa a manos de La Alianza, y yo espero que la comunidad entera lo perciba como un cambio positivo, yo no digo que las cosas hayan estado mal -en general las cosas marchaban bien- acabamos de terminar una auditoría que arrojó que la municipalidad estaba bastante ordenada, pero es bueno tener ideas distintas, que parte del equipo que estaba por veinte años se renueve y se imprima una forma nueva de ver las cosas y un quehacer distinto.

¿QUÉ PASÓ CON TEMUCO GRAN CIUDAD? LO QUE SE RECIBIÓ Y LO QUE SE PRETENDE ENTREGAR

"El Temuco Que Tú Quieres", es más participativo, lo construimos todos. Se recibió una ciudad funcionando, pero desordenada y extremadamente sucia y llena de comerciantes ambulantes. Con grandes inversiones en infraestructura, como el Estadio Germán Becker, la Escuela Artística Armando Dufey Blanc y la

ciclovía, que suman unos veinticinco mil millones de inversión durante el último año de la anterior administración. Pero nosotros en este primer año ya tenemos algo así como treinta mil millones que se van a invertir, no son netamente recursos municipales, pero si han llegado gracias a la operativa gestión municipal.

¿CUÁLES SON SUS ANHELOS COMO ALCALDE?

Queremos superar con creces los veinticuatro años de la administración anterior, alguien dijo alguna vez "Yo estoy para grandes cosas", pero yo quisiera decir "Yo estoy para muchas cosas", y lo que me gustaría es contribuir a mejorar la calidad de vida de la gente y sobre todo de los más desposeídos, porque tenemos muchos. Si hay que cortar el pasto, iluminar y poner columpios a una plaza, para que los niños puedan ocuparla de noche y no los delincuentes, también estoy para eso.

No podemos permitirnos como sociedad tener personas mayores que entregaron su vida por nuestra comuna en distintos quehaceres, que hoy día mueran solos y desamparados en sus casas y sólo nos enteremos de su muerte por el olor que detectan los vecinos, eso es una vergüenza.

¿CUÁLES SON LAS ALIANZAS ESTRATÉGICAS MÁS IMPORTANTES DE SU GESTIÓN?

Lo importante aquí es que todos ganemos, tenemos alrededor de cien convenios en distintas materias, y de esos, más de setenta involucran aportes externos, lo que significa una carga administrativa importante en cuanto a manejo de recursos. Todos suman, tenemos convenios con las Universidades de La Frontera y Católica de Temuco, con empresas regionales y con otros Municipios a lo largo del país, para así poder hacer de la gestión de Temuco una tarea exitosa y siempre en beneficio de los más pobres.

Hemos conseguido ripio de regalo, plumones y más de seiscientos cajas de alimentos que hemos repartido entre las familias más necesitadas, además estamos trabajando en temas ambientales, y somos el primer municipio de Latinoamérica en llevar a cabo el tema





de la leña certificada. Con la Universidad Autónoma estamos construyendo un nuevo consultorio para Pueblo Nuevo, con la Universidad Mayor estamos haciendo lo mismo en el sector de Santa Rosa, y con la Universidad de La Frontera estamos desarrollando un tremendo proyecto de consultorio de primera línea en Boyeco con una inversión de unos dos mil trescientos millones de pesos. Trabajamos también en una alianza con la JUNJI, que permitirá la creación de veintidós nuevas salas cunas y jardines infantiles, con más de trescientas personas trabajando.

¿CUÁLES SON LOS PLANES PARA EL ESTADIO GERMÁN BECKER POST MUNDIAL FEMENINO?

Estamos esperando tener un club de segunda y ojalá primera división luego, y poder hacer fútbol profesional. También se ha abierto para las finales de los barrios y de los sectores rurales. Estamos programando una serie de actividades para Navidad y la construcción de una piscina temperada que permita a nuestros nadadores entrenar todo el año, y estamos viendo la posibilidad de comprar una malla especial que cubre el pasto para eventos no deportivos, la que significa una inversión de unos 300 millones de pesos, fondos que esperamos

solicitar al Gobierno Regional y poder así usar este espacio para traer actividades artístico culturales que permitan financiar el mantenimiento básico del Estadio.

Miguel Becker se ve satisfecho con lo realizado hasta ahora y con mucha confianza de los proyectos por venir. "Hemos estado en lugares donde nunca había estado un alcalde, eso no le va a cambiar la historia a Temuco, pero le da un plus a la administración distinto de lo que se venía haciendo" comenta enérgico y agrega: "Jamás hubo más espacios destinados al desarrollo deportivo de los que tenemos ahora".



PRÓXIMOS PROYECTOS QUE RECIBIRÁN INVERSIÓN

- Liceo Pablo Neruda
- Escuela Amanecer
- Escuelas de Concentración Rural
- Proyecto de Escuela de Deportes
- Proyecto Deportivo con Marcelo Salas
- Construcción de Una Cancha de Pasto Sintético Anual
- Compra de terrenos para Centro Deportivo de Labranza
- Construcción de Canchas para Fútbol Amateur
- Construcción de Cancha de Tenis Techada
- Mejoramiento de la Piscina Municipal

Lado **B**

Mayor Orgullo:

Pertenecer a este maravilloso Chile, y claro, mis tres hijos.

Hobbies:

Andar en moto y a caballo; jugar con mis perros y pasar el tiempo libre con mi familia y amigos (evita ir a eventos con mucha gente para desconectarse del trabajo de vez en cuando).

Recomiende un Libro:

La Biblia, ahí está todo.

Recomiende una Película:

Los Puentes de Madison, porque en ella se muestra la vida tal como es, lo dulce y lo amargo. La protagonista fue capaz de ser ella misma y sentirse plena.

Recomiende un Destino:

Me gusta mucho Valdivia y La Serena.

Plato Favorito:

Uno que llegue rápido, me carga esperar. Un buen pernil alemán con *sour crout* y *spetzels*.

JAC CUMPLE 50 AÑOS EL OBJETIVO PRINCIPAL ESTÁ PUESTO EN LA REGIÓN

En su cincuentenario, JAC se asoció a Corparaucañía como una forma de contribuir al desarrollo regional y trabajar por una mejor Araucanía y así, retribuir el cariño de sus pasajeros, que han demostrado su preferencia por esta empresa "made in Temuco".



Ricardo Silva, Gerente General JAC.

La empresa fundada por el temuquense Juan Alcolado está cumpliendo 50 años de servicio en La Araucanía, ya cuenta con casi seiscientos empleados y una flota de ciento cincuenta máquinas, haciendo unos quince mil servicios mensuales, transportando quinientos mil pasajeros y viajando un millón ochocientos mil kilómetros al mes.

EL CLIENTE TUVO LA RAZÓN

Si bien originalmente se creó en Temuco, para el año 2001 pasó a ser parte del Grupo Tur Bus y se fusionaron; en ese momento y tal como lo explica su Gerente General, Ricardo Silva: "Ahí se produjo un fenómeno bien especial, y se creó una especie de resistencia por parte del público a aceptar que Tur Bus había tomado el control. Mirando con nostalgia y algún grado de dolor que una empresa grande haya comprado a esta empresa local que tenía características muy claras de calidad de servicio y atención personalizada; de un dueño que estaba muy pendiente de todos los detalles; a pasar a una empresa enorme, con estándares, un *commodity* con una flota de mil buses que no permite la personalización de la atención".

"La empresa operó cerca de tres años como Tur Bus y no encajó, no prosperó ni funcionó bien", explica Silva, y en 2004 el directorio decidió que las dos empresas debían separarse,

con lo que JAC volvía a ser la empresa de la Región con su casa matriz en Temuco, lo que permitió que retomara su impulso histórico.

EL MAYOR OPERADOR DE TEMUCO AL SUR

Dentro de la estrategia de JAC no está el tramo largo para llevar pasajeros hacia Santiago; sino mantener un servicio *premium* en la capital con una oferta muy acotada, y el objetivo principal está puesto en la Región y la zona sur; "Ahí es donde estamos poniendo nuestro foco e inversiones en modernización de flota", comenta su Gerente General.

En este momento son el operador más grande de Temuco al sur y la zona lacustre, y están con fuertes planes de capacitación y evaluación de desempeño. Se han vuelto altamente tecnologizados y cuentan con una nueva página web *ad portas*; teniendo como uno de los principales focos de acción, la implementación tecnológica y el lanzamiento de la Tarjeta Viajera, que permitirá a los clientes una mayor conexión con la empresa y podrán tener acceso a descuentos y premios por kilometraje.

SE UNIERON A CORPARAUCAÑÍA PARA POTENCIAR LA REGIÓN

Hay una parte de la visión de la empresa que tiene que ver no sólo con transportar personas, sino con ser parte de la Región y JAC decididamente quiere aportar.

Según explica Ricardo Silva: "Queremos que en la Región la economía crezca, el producto interno se incremente, el sistema educacional tenga mejores resultados, y pongamos la mirada en las virtudes que tenemos; y Corparaucañía se está perfilando como una viga maestra en cuanto a coordinaciones y emprendimientos, para establecer relaciones de trabajo con las autoridades. La Corporación, evidentemente, será el eje central de una serie de cambios que están por venir".

JAC quiere participar en cómo distribuir los recursos de la manera más beneficiosa para la Región y ser parte de todos los ámbitos de desarrollo de La Araucanía. Hoy potencian iniciativas culturales, universitarias y deportivas aportando con auspicios, porque según enfatiza Silva: "No queremos ser sólo una empresa de transporte, queremos ser un organismo vivo que cultiva sus raíces en esta Región".



Comunidad Llaguepulli, en el Lago Budi

PUJANTE TURISMO MAPUCHE: COMUNITARIO Y AUTOGESTIONADO

Cuando se mezclan tradiciones ancestrales, alojamiento en ruca, desayuno con sopaipillas y mermeladas caseras; talleres de gastronomía típica y tejido a telar; se agregan cabalgatas a la orilla del mar y paseos en bote por un lago de agua salada; se aprende de historia y juegos como el palín; es porque se describe una nueva tendencia chilena en etnoturismo, el pujante Turismo Mapuche, y la comunidad Llaguepulli es pionera en trabajarla de forma asociativa.

A unos 90 kilómetros de Temuco, inserta en la comuna de Teodoro Schmidt, se encuentra la Red Turística Mapuche del Lago Budi, que abre la puerta a las relaciones interculturales ofreciendo a los visitantes no sólo alojamiento y alimentación, sino la oportunidad única de conocer y compartir la cotidianidad Mapuche a través de actividades recreativas, artísticas y culturales.

Más de mil quinientos turistas llegaron, sólo en la temporada pasada, a disfrutar de las bondades que ofrece este circuito turístico, que partió en el año 2000, con sólo tres familias asociadas, y que hoy cuenta con 19 familias, beneficiando a 90 miembros de la comunidad, con visitantes que son en un 80% nacionales, mayoritariamente de Santiago, Viña del Mar, Valparaíso y Concepción.

ENTRETENIDOS Y EDUCATIVOS PROGRAMAS DE ACTIVIDADES

El hombre Mapuche se considera a sí mismo parte de la naturaleza y su principal preocupación es vivir en armonía con ella. Por eso, la escala de valores sociales de su cultura privilegia las relaciones humanas y el uso del medioambiente se limita a las actividades que aseguren la subsistencia del grupo familiar.

Los turistas se encuentran con comida típica y talleres gastronómicos, donde señoras que se especializaron en el tema, se encargan de enseñar a los turistas las preparaciones tradicionales. El hospedaje es en ruca y cabañas, todas con baño, ducha y agua caliente. Hay paseos en bote

en el Lago Budi, avistamiento de fauna silvestre, tour fotográfico, historia, cabalgatas en el borde costero, paseos en carreta con bueyes y próximamente estarán implementando un huerto medicinal, que aplicando técnicas de secado y envasado, permitirá a los turistas llevarse hierbas de la zona.

Existen actividades culturales desarrolladas también por los mismos miembros de la comunidad, música en vivo, danza mapuche, relatos históricos, cosmovisión y filosofía Mapuche Lafkenche, juegos tradicionales como el palín y el juego de las habas. Además de talleres didácticos y confección de artesanías, hilado, escarmenado y teñido de lana de oveja y tejido a telar. Los visitantes pueden aprender y compartir el trabajo con las mujeres y hombres de la comunidad.

Lo favorito en hospedaje es sin duda la opción de alojamiento en ruca, la tranquilidad única y el sonido del viento; poder relajarse, olvidarse de todo y dejar el estrés de lado; volver renovado y habiendo disfrutado de la hospitalidad de la gente originaria del territorio costero de La Araucanía.

UNA EMPRESA COMUNITARIA Y AUTOGESTIONADA

Según explica Mauricio Paineofil, Coordinador de la Red de Turismo; "Hemos integrado al comité de turismo a familias nuevas, matrimonios jóvenes que quieren trabajar con hospedaje, que es lo que en este momento más necesitamos. Pasamos de tres familias interesadas en el 2000, a ser una compleja

red de diecinueve familias que hoy gestiona proyectos y desarrolla iniciativas en conjunto, involucrando a hombres, mujeres, niños y ancianos, con la finalidad de mantener y difundir nuestra cultura y mejorar la calidad de vida de nuestro entorno".

Nadia Paineofil tiene sólo 23 años, y es pieza clave del éxito de esta Red de Turismo. Es la hija mayor de una familia dedicada al hospedaje en ruca, y es la encargada de la presencia en la web y las reservas. Nadia estudió Contabilidad en el liceo, y está orgullosa de pertenecer a esta iniciativa: "Quiero seguir en esto, es una posibilidad real de desarrollo para la gente de aquí, para que los niños puedan educarse y podamos mostrar nuestra cultura".

La participación de Nadia en el proyecto es fundamental, ya que la gran mayoría de los visitantes se comunica con Llaguepulli gracias a la página web y las reservas vía e-mail. Ella prepara los paquetes y los hace llegar a los operadores turísticos para su promoción y difusión: www.lagobudi.cl.

Para Luis Paineofil, hermano de Mauricio y padre de Nadia, la oportunidad de pertenecer a esta Red Turística ha significado un tremendo aporte a la economía familiar, le ha permitido educar a sus hijos y contar con una mejor calidad de vida. Además, desarrollar la pequeña agricultura y ser parte de un emprendimiento que enorgullece a la comuna y promueve los valores y filosofía tradicionales del pueblo Mapuche Lafkenche.



LA EXPERIENCIA DE LOS TURISTAS

Shana Kaloyanova es una abogada búlgara que describe su visita como: "Un viaje al pasado, cuando la cultura occidental no había influenciado aún la vida de los Mapuche. Fue muy interesante conocer las rucas, aprender de su estilo de vida, bailar sus danzas originales y probar su comida. Pero lo más impresionante fueron las conversaciones personales que tuve con algunas de las señoras mayores y sus nietas. Tuve la oportunidad de escucharlas convencidas de preferir criar a sus hijos en la comunidad y bajo las costumbres antiguas, y al mismo tiempo aceptar que los tiempos han cambiado y deben adecuarse a ese cambio de manera inevitable".



Katrin Stoy es una alemana estudiante de Medicina, para ella lo más inolvidable fue: "Bailar, cabalgar y saborear sus comidas; conocer la vida cotidiana de los Mapuche. Fue muy enriquecedor poder conocer su cosmovisión y su visión personal acerca de la vida".



La mayoría de los visitantes llega a Llaguepulli por un promedio de cuatro días y gastando aproximadamente unos 150 mil pesos. La inversión que realizan los turistas logra triplicar los ingresos de cada familia involucrada respecto de sus labores de agricultura. Fondos que estas familias destinan a la educación de sus hijos, mejoras en sus viviendas y reinversión en la infraestructura turística comunitaria.





"Pocas razas hay sobre la tierra más dignas que la raza araucana. Alguna vez veremos universidades araucanas, libros impresos en araucano, y nos daremos cuenta de todo lo que hemos perdido en diafanidad, pureza y en energía volcánica", Pablo Neruda.

EL FUTURO ANHELADO

Si bien la comunidad ha sido enfática en desarrollarse de forma autónoma, también ha recibido el apoyo de instituciones para despegar, entre ellas las fundaciones Impulsa y Andes; y la Corporación Nacional Indígena (Conadi), que han permitido a estos emprendedores montar una alternativa etnoturística de calidad.

"Este año queremos acudir a instituciones de fomento para que nos den una ayuda contundente que nos permita llegar a los cien alojamientos que necesitamos; poder ampliar el centro gastronómico y mejorar la infraestructura, lo que significa una inversión de al menos 80 millones de pesos", manifiesta Mauricio Paineofil. "A futuro queremos que el proyecto sea no sólo

viable, sino también autosustentable, que sea fuente laboral y de ingresos permanentes para nuestras familias, mejorando nuestra calidad de vida y siendo un aporte a la comunidad entera, ya que con este emprendimiento se ha hecho encadenamiento productivo y se ha beneficiado a mucha gente de todo el territorio", enfatiza.



Rodrigo Romero

"HEMOS DEMOSTRADO QUE NO TODO ESTÁ EN LOS MEDIOS TRADICIONALES"

Viste terno y zapatillas, tiene iPhone pero no deja su agenda con tapa de cuero. Fanático de la música, es de los que toca guitarra en los asados, juega truco, vive hace 13 años en Temuco y es padre de dos niños. Periodista de profesión, empresario de vocación, Rodrigo Romero es uno de los motores de la evolución de los medios regionales. Profesor universitario y con experiencia en Europa, fue quien trajo Canal 13 a Temuco, además de ser el fundador de la agencia LIMBO Comunicaciones y director del portal web ProAraucania.cl.

¿POR QUÉ DECIDISTE CONVERTIRTE EN EMPRESARIO DE LAS COMUNICACIONES?

No fue una cosa repentina, quizás tuve la oportunidad mucho antes y no la tomé... Esto empieza arrendando y prestando servicios a distintos canales de TV: equipos, computadores, cámaras, donde me di cuenta que tenía capacidad para hacer otras cosas, además de ganas y espíritu. Porque esto requiere trabajar en la noche, los fines de semana y fuera del horario normal... Así, de a poco empecé a aprender más, estudié dirección y producción de TV, un diplomado en *marketing*, me fui a trabajar a un canal de TV en Francia, aprendí *managment*, fui a cuanto seminario había, cuando de

repente tenía una empresa formada, inicié una sociedad: era un emprendedor y no tenía idea... Para mí esto era un viaje... y como tal, hay que disfrutarlo.

¿CUÁL ES EL CONCEPTO DETRÁS DE LIMBO COMUNICACIONES?

Somos una Agencia *boutique*, hacemos todo a pedido en materia publicitaria, TV, internet y comunicaciones estratégicas; no tenemos productos en serie, sino que cada cliente tiene soluciones según su necesidad, y si no lo tenemos, ubicamos a quienes lo tienen y actuamos como facilitadores para que se cumplan los objetivos de nuestros clientes. Nunca quisimos ser una empresa grande,

sino una agencia que trabajara bien, siempre con orientación a la calidad y al cliente, asesorándolo y dándole productos que le generen un retorno medible.

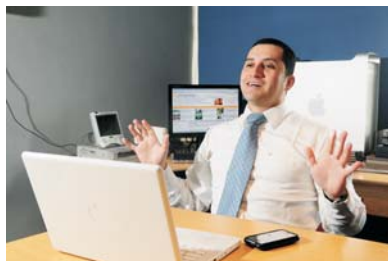
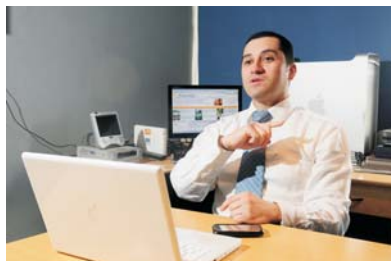
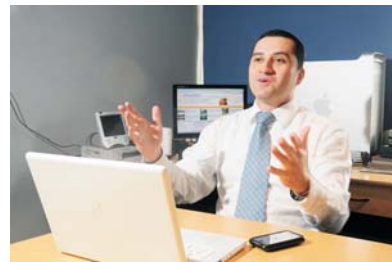
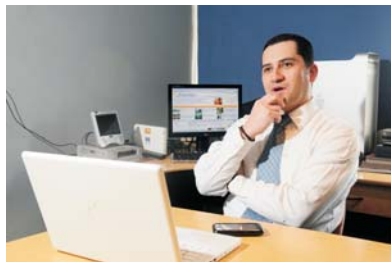
Entre los años 2003 y 2006, la agencia LIMBO tuvo a su cargo la producción y puesta al aire del noticiero local de Canal 13, una tarea que permitió ampliar la oferta noticiosa de La Araucanía y que hizo importantes aportes al periodismo regional. Se logró salir con el noticiero en vivo, contar el caso Lavandero íntegramente desde el lugar donde ocurría, prestar apoyo en noticias de otras regiones como en el caso Antuco y el lago Maihue, transmitir en vivo con la unidad móvil, dar tiraje a los periodistas y comunicadores locales, "se hizo mucho por subir el estándar de lo que había localmente en televisión, y es una pena que ahora no esté y que se esté centralizando tanto la información desde Santiago", explica Romero.

EL JUICIO CON CANAL 13

Pero este idilio no terminó bien, en 2006, Canal 13 puso fin inesperadamente al contrato con LIMBO y eso significó un vuelco drástico en la vida de Romero.

¿QUÉ FUE LO MÁS DURO DEL JUICIO CON CANAL 13?

Nosotros estuvimos prácticamente en la quiebra y eso fue muy difícil de sostener; tuvimos que vender nuestros activos, nuestras cámaras, vehículos, unidad móvil, para poder pagar los créditos y eso significó que trabajadores muy capacitados se tuvieran que quedar con Canal 13 porque no podíamos ofrecerles la misma plataforma. Fue duro tener que deshacernos de todo lo que habíamos logrado, quedarnos con créditos bancarios gigantescos, y además tener que soportar algo tan caro como un juicio en Santiago, contra todo un staff de abogados, en una guerra que duró 2 años. Significó hacer una reingeniería completa a nuestras vidas, tuve que dejar mi departamento y venirme a dormir a la oficina, no estaba en condiciones de pagar un arriendo, pero aun así no dejamos de pagar los sueldos ni un solo mes. Después de 2 años, logramos demostrar que las exigencias que habían puesto fueron durísimas, pero que las cumplimos con la máxima nota que ellos pudieron haberla evaluado, así se comprobó en el juicio y



¿Qué características han marcado tu vida emprendedora?

Lo *busquilla* y lo *observador*, el haber sido scout, haber tenido ese espíritu de aventura, de salir, organizar equipos y trabajar con gente que ama esto igual que yo; aprendí a pelear, a defender mis ideales y armar proyectos, aceptar mi realidad y desde ahí querer cambiar el mundo.

no quedó ninguna duda de que aquí hubo otro tipo de intereses que motivaron el cese anticipado de dicho contrato.

¿CÓMO TE AFECTÓ EMOCIONALMENTE EL CONFLICTO JUDICIAL?

Fue un carrusel de emociones, primero, cuando te toca salir por la ventana después de 12 años de felicitaciones y premios, uno tiende a cuestionarse qué hizo bien o mal. Sin embargo, tenía que reinventarme rápido, no eran muchas las cosas que podía hacer en TV. Siempre me han tentado para que vuelva a Santiago, pero la decisión era a *muerte* quedarme en Temuco, tengo mis dos hijos acá y no quiero dejar La Araucanía por nada. Ahí es donde se producen los procesos más complejos, una especie de crisis de identidad, tampoco iba a estar en lo mismo hasta los 60 años... En fin, agradezco mi ingreso a Canal 13 en Santiago y los 11 años en Temuco, pero ahora dejé la TV y me dedico a mis clientes.

¿CUÁLES FUERON TUS PRINCIPALES APRENDIZAJES?

Como todo emprendimiento, cometimos muchos errores. En esos momentos las confianzas se debilitan bastante, hay gente que se quedó con nosotros hasta el día de hoy, y otras que se fueron con el Canal y que luego lamentablemente quedaron sin trabajo... Ese es un Canal que quiero mucho desde que partí el año 95 en Santiago. Fue complejo manejar las redes y motivar a los ejecutivos para poder tener canales regionales; conocí gente muy linda, le di mucho de mi vida a ese proyecto y se hizo un súper buen noticiario, -y además con buen avisaje, en los años que estuvo LIMBO.

CON LA REINVENCIÓN NACE www.ProAraucania.cl

Como siempre, Romero estaba en el Encuentro Empresarial Enela 2005, escuchando a distintos expositores, y se dio cuenta que muchos de ellos mencionaban la necesidad de tener una fuente difusora de tantas ideas; y fue entonces cuando decidió innovar y crear ProAraucania.cl, un portal web segmentado, de nicho urbano, enfocado a líderes, tomadores de decisiones, autoridades y empresarios, desde donde se pueden bajar videos y fotos en alta resolución gratis.

"Hay mucha gente de nuestro *target* que no le interesan los incendios o los atentados, sino cuánto cuesta una entrada para un concierto, qué eventos se vienen en la semana o poder conocer a todos los gerentes o nuevos ejecutivos; y creo que hemos sabido crear ese puente con la gente y lo único que ha hecho el sitio es crecer en visitas. Actualmente manejamos bases de datos con más de 4 mil socios y 15 mil correos, lo que sirve mucho a la hora de poder crear una comunidad y servir como medio de comunicación", señala Rodrigo Romero.

Más que rentable, según la visión de su director, ProAraucania.cl es un emprendimiento que brinda una misión de imagen-región, ya que el desafío no es sólo tener una agencia experta en Comunicación Estratégica, sino también aportar al debate y a las noticias positivas: "Somos ProDesarrollo, ProRegionalización, ProAraucanía... Ese espíritu y liderazgo nos permite contar con un equipo talentoso, con muy buenos fotógrafos y comunicadores", puntualizó.

BUSES

JAC



50 AÑOS
CRECIENDO CON LA REGIÓN

APORTANDO AL DESARROLLO
DE NUESTRA GENTE, LA REGIÓN Y EL PAÍS

www.jac.cl



Huerto Azul

SOFISTICACIÓN GOURMET INTERNACIONAL

Recientemente citados en una columna de The New York Times, y con el premio a la Mujer Innovadora en Agricultura 2009, el Huerto Azul despega de La Araucanía con una sólida propuesta de sabores locales muy sofisticados y con alto valor agregado.



Patricia Martini,
Gerente El Huerto Azul.

Huerto Azul nació hace ya diez años, una empresa familiar que partió haciendo mermeladas para los amigos y que hoy tiene cuatro tiendas, provee a supermercados y este 2009 cumplió el sueño de exportar a Estados Unidos, entregando a distribuidores de hoteles y restaurantes en distintos estados, además de la tienda Puro Chile en el Soho de Nueva York.

Patricia Martini, socia fundadora de Huerto Azul, relata con evidente alegría lo que ha sido el proceso y cómo la familia completa se ha ido involucrando en el crecimiento. Y claro, en su casa la comida es el tema: "Cuando estoy aburrida me entretengo cocinando, y mi familia también, todos somos consumidores, opinamos acerca de las nuevas creaciones y aportamos cómo mejorarlas; mi marido es Kinesiólogo y ahora se transformó en chocolatero, mis hijos son muy críticos y han estado involucrados desde siempre".

Uno de ellos estudió Diseño y la otra Ingeniería Comercial, además se ocupan de la heladería italiana y ayudan en las creaciones de chocolates. "Hemos querido que además de su profesión tengan este oficio, porque a nosotros lo que nos da el gusto por la vida es lo que hacemos", explica Martini, mientras con las manos indica a la persona que atiende en su tienda de Villarrica, que mueva algunas cosas del mostrador; Patricia no para.

PALADARES AVENTUREROS

Sin duda uno de los mayores atractivos de Huerto Azul es la alta sofisticación de sus productos, alimentos clásicos del recetario nacional que han sido fusionados con ingredientes locales e internacionales, creando variedades nuevas y sabores inéditos que el paladar chileno y extranjero ha sabido apreciar y ha premiado con su preferencia. Es así como este año han participado de ferias tan importantes como Fancy Food de Nueva York y Paula Gourmet en Santiago, evento al que sólo se invita a los productores más top del país.

Este año sacaron la colección gourmet 2009 con unos veinte productos y ahora están lanzando la colección 2010 con doce productos muy exclusivos, como la jalea de menta, jalea de vino blanco y pétalos de rosa, piñones tostados con hierbas de la Provenza y otras exquisiteces.

"Mi único problema ha sido tomar la decisión de cuáles productos exportamos, en un contexto de más de doscientos, elegimos los cinco que creemos que tienen mayor proyección, asociando nuestras variedades a productos conocidos como típicamente chilenos. Decidimos enviar el Chutney de Higos al Merckén, la Confitura de Cebollas y Peras al Merlot, el Chutney de Murtilla y la Mermelada de Rosa Mosqueta", relata Patricia Martini.

EL ORGULLO DE EXPORTAR

El proceso para exportar ha sido complejo, pero al parecer muy entretenido, han tenido la suerte de contar con una de sus clientas norteamericanas que los ha ayudado muchísimo en términos de empaque, requerimientos legales y normativa en Estados Unidos, y se ha encargado de que los productos tengan todo lo que necesitan para entrar al mercado.

Probablemente la exportación no ha sido lo más rentable históricamente del negocio, pero Patricia está convencida que todos los esfuerzos puestos ahora serán la llave para el futuro cercano. "Nuestro mayor orgullo de exportar no tiene que ver con indicadores económicos inmediatos, sino con lograr introducir un producto con valor agregado en el mundo, que es el gol más difícil que puedes hacer. Nuestros productos tienen una exquisita mano de obra, un hermoso diseño y están listos para abrir y consumir, y eso es lo que acostumbran a hacer sólo los países grandes".



CORPARAUCANÍA: ESLABÓN ENTRE PÚBLICOS Y PRIVADOS LA MESA DE TODOS EN SU DÉCIMO ANIVERSARIO

Un año lleno de actividades y mucho trabajo será este 2010 para Corparaucanía, junto con el Bicentenario nacional, la Corporación celebra sus primeros diez años de vida y ya planifica sorpresas que se enmarcarán en el contexto de su aporte al desarrollo regional como puente entre actores públicos y privados.

Desde sus inicios, la Corporación de Desarrollo Productivo de La Araucanía, Corparaucanía, ha sido emblemática en su convicción y acción por una Región más próspera y cohesionada, donde se unan los esfuerzos de manera coordinada y se materialicen iniciativas para el progreso de sus habitantes.

Si bien este tipo de acciones se ven en muchas regiones del país, es sin duda Corparaucanía la que lleva la delantera y se ha transformado en sujeto de vanguardia y modelo a nivel nacional en cuanto alianzas estratégicas de públicos y privados para el desarrollo regional.

PROYECTOS EMBLEMÁTICOS

Esas alianzas y la visión pluralista y participativa de la Corporación, han logrado sacar adelante iniciativas que han marcado hitos importantes en la historia regional, así por ejemplo, el desarrollo anual del encuentro empresarial más importante a nivel de regiones y por qué no decirlo, a nivel nacional, como es Enela.

La creación de la Fundación AraucaníAprende, que se ha establecido como una de las iniciativas más rupturistas e innovadoras a nivel país en materia de superación de las brechas educacionales en los sectores más vulnerables de la Región más pobre Chile; y por supuesto

la creación del Parque Industrial y Tecnológico, proyecto que ha permitido la instalación cómoda y efectiva de grandes empresas en la Región y que se manifiesta como un importante polo de atracción de inversiones para nuestra Araucanía.

Este 2010, Corparaucanía cumple diez años en su activo rol de promoción del desarrollo no sólo económico, sino también social; en una Región multicultural que hoy enfrenta desafíos que requieren no sólo de voluntades, sino también de herramientas e instituciones que estén dispuestas a canalizar y abrir los espacios que sean necesarios. Es por



corp paraucanía

10 AÑOS

eso que ha creado la figura de Temuco UniverCiudad, donde las instituciones de educación superior se han unido para promover la ciudad y las posibilidades de estudiar en ella; y ha sido pieza fundamental en el Plan Araucanía, que alinea a los líderes empresariales, políticos y sociales de la Región junto a los dirigentes indígenas, en una propuesta para solucionar los conflictos que tienen hoy adolorida a nuestra Araucanía.

UN APORTE REAL AL DESARROLLO DE LA ARAUCANÍA

"El aporte de Corporación Araucanía a la Región ha sido su capacidad de integrar a distintos actores de la vida empresarial y pública de La Araucanía en torno a proyectos y a inquietudes que preocupan.

Su aporte más visible y palpable han sido los encuentros empresariales Enela, que demuestran que la Región y sus actores principales se interesan por su Región, su país y lo que sucede en el mundo" enfatiza Eduardo Klein, quien fuera Director Ejecutivo de 'la mesa de todos'.

Para Lorenzo Dubois, ex Presidente del Directorio de Corporación Araucanía, "En estos diez años la Corporación ha sido capaz de fundarse, establecer una mesa abierta entre el sector público y privado de manera de tener una mirada común en el desarrollo y realizar proyectos emblemáticos que contribuyen al crecimiento de la Región".

LOS PRÓXIMOS DIEZ AÑOS

Para preparar la senda que recorrerán en el futuro, y sentar lineamientos estratégicos de acción, ya se reunieron una treintena de empresarios, representantes de universidades, dirigentes gremiales y sindicales, además de diversos actores relevantes de la Región en una jornada de reflexión y ejercicios guiados por un equipo profesional del Centro de Innovación Profesional de la UFRO, donde analizaron "Los escenarios, las alianzas y redes en que participamos y los objetivos y metas que nos planteamos a mediano plazo. Tuvimos una conversación muy rica en que se intercambiaron ideas y opiniones sobre el rol que debe cumplir esta organización en el desarrollo regional", según explicó Andrés Molina.



En esta búsqueda del rol para los próximos diez años, el Seremi de Economía y Vice Presidente del Directorio de Corporación Araucanía, Blasco Muñoz, considera, como parte del sector público aliado, que "Corporación Araucanía, en la próxima década, debiera complementar y retroalimentar los lineamientos e implementación de la estrategia regional de desarrollo, aportando los énfasis que el sector privado vislumbra como prioritarios para consolidar un proyecto común, que permita alcanzar el desarrollo regional con el esfuerzo del sector público y privado".



Iniciativa Ciudadana Impulsada en La Araucanía

DÍA NACIONAL DE LAS REGIONES

El martes 31 de marzo de 2009 se llevó a cabo la celebración del primer Día Nacional de las Regiones, que consistió en la realización de un acto ciudadano en distintas ciudades a lo largo de todo el país. Esto con el fin de promover este día como fecha oficial del calendario, cada último martes del mes de marzo; y así potenciar la idea de la descentralización política de Chile, otorgando a las regiones la posibilidad de autogestionar sus propios recursos y proyectos.

Esta iniciativa impulsada por Corparaucañía y otras organizaciones de La Araucanía y de regiones, se ha presentado como un importante paso hacia la conciencia ciudadana respecto de la necesidad de descentralizar el país y dar espacios propios de decisión a las regiones y sus habitantes. Y es así como este primer Día de Las Regiones logró captar la atención de los chilenos y llevar a cabo actividades en casi veinte ciudades a lo largo del país.

En la capital de La Araucanía se firmó el Acta Oficial de la Instauración Ciudadana del Día Nacional de las Regiones en la Municipalidad Temuco, en una ceremonia en la que participaron autoridades, dirigentes y representantes de la sociedad civil. Y de manera simultánea, en otras dieciséis ciudades se suscribieron copias del acta, y se desarrollaron actividades artístico-culturales.

Desde la perspectiva del gobierno local, el Alcalde de Temuco, Miguel Becker, declaró la importancia del fortalecimiento de los gobiernos comunales por ser el brazo del Estado que se encuentra cerca de la ciudadanía; además como dueño de casa comprometió a la Municipalidad a trabajar en forma constante en el proceso de construcción de un país descentralizado y desarrollado.

Cerrando el acto, los directivos de Corparaucañía señalaron que la

institución incentivó a la participación de diferentes empresas y cámaras de comercio regionales, permitiendo la instauración del Día Nacional de Las Regiones como un hito histórico en Chile, lo que demuestra una unidad y colaboración, en y entre las regiones.

El Director del IDER y Presidente del Consejo Nacional por la Regionalización y Descentralización- CONAREDE, Heinrich von Baer, celebró este día en la plaza de Armas de Santiago, junto a otras instituciones que apelan a la descentralización como una manera de fortalecer al país. Las palabras de von Baer recalcaron: "No tengamos miedo a descentralizar. Tengamos miedo a seguir centralizando"; apelando a la ciudadanía metropolitana y al apoyo de esta causa.

El significado profundo de esta celebración, así como de diversas otras iniciativas ciudadanas futuras, es expresar el compromiso de trabajar unidos como



país, más allá de las legítimas diferencias, por el propósito superior y común de construir entre todos un Proyecto País descentralizado y desarrollado; enfrentar los impactos de las fluctuaciones de la economía, fortaleciendo las capacidades humanas y productivas de personas e instituciones en regiones, e invirtiendo en capital humano, especialmente jóvenes; y contrarrestar el crecimiento urbano y poblacional descontrolado de Santiago.



Además, descentralizar y democratizar la institucionalidad pública y el sistema político tradicional vigente, en extremo centralizado y cupular. ¿Cómo? Acercando el poder de decisión a las personas, estableciendo la elección por sufragio universal de las autoridades regionales (Consejeros y Presidentes del Ejecutivo Regional), y estimulando el surgimiento de nuevos liderazgos y de una clase política regional, dotada de nuevas ideas, iniciativas y estilos, y de la capacidad de tomar en sus manos la conducción de sus respectivos procesos de desarrollo.




Este 2009
gestionamos
más de **300**
notas de prensa
en medios
regionales y nacionales
avaluadas en más de
80 millones\$
de inversión
que nuestros clientes
NO tuvieron
que desembolsar

GRUPO
COMUNICACIONES ESTRATÉGICAS

Más comunicación es más rentabilidad
INVIERTE EN GESTIÓN COMUNICACIONAL ESTRATÉGICA
TU NEGOCIO EN LOS OJOS DEL MUNDO

DISEÑO / MEDIOS / WEB / EVENTOS/ AUDIOVISUAL

www.grupocomunicaciones.cl



Enela 2009

The most important entrepreneur meeting of the year, organized by Corparaucanía, brought together over one thousand two hundred people to a meditation about how to face our regional development.



“We will stick to it, no matter where we have to go and teach”

Retired teachers of the Program Reader Rescue by AraucaníAprende Foundation have returned the pleasure of reading to over one thousand socially vulnerable children of the Region.



Regional leaders presented the Plan Araucanía at La Moneda palace

Leaders of the Mapuche and of the Araucanía delivered the proposal, known as “Plan Araucanía”, to the Head of State Mrs. Bachelet during a meeting at La Moneda palace in order to get her to know a plan of solutions to the misnamed “Mapuche conflict”.



Collaborative planting: The missing link between Mapuche and the forest companies

Mapuche Communities and some forest companies are beginning to develop inclusive initiatives with real solutions that take into account the multiculturalism of the Region.



International gourmet sophistication

The company Huerto Azul takes off to the US with a solid offer of very sophisticated local flavors with high added value.



A village with Italian flavor

Traditions and typical Italian gastronomy in Capitán Pastene village capitalize on the excellence of “prosciutto” and filled pasta through a quality tour.



Takeoff of the ICT industry in La Araucanía
 From an economical activity that generated less than a hundred million a year – mainly on local services – this industry passed to generate over a thousand million by the provision of services.



Temuco, University city
 Temuco is the fourth city in Chile with the highest number of university students; here over thirty thousand inhabitants are concerned with higher education. Therefore six universities, Corparaucanía and Temuco Municipality joined to enhance the character of the Regional Capital as University city.



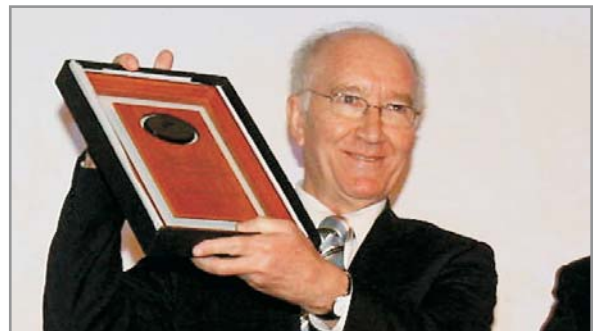
Booming Mapuche Tourism: Community centered and self managed
 A new Chilean tendency in ethno tourism, where the Community of Llaguepulli at Budi Lake is a pioneer in associative work.



The “Table for all people” on its Tenth Anniversary
 Corparaucanía celebrates its first ten years of life planning activities as a contribution to regional development and building a bridge between public and private actors.



Jorge Lagos: “We have sold more plots than before the crisis”
 Half-way of the strategic time planned, the Industrial Park has fulfilled near to 50% of its commercial goal and tends to exceed the estimated numbers.



High innovation in fruit plants and packing centers
 The company of Francisco Prat is considered a pioneer in the apple industry in Chile, this year the entrepreneur was recognized by Corparaucanía with the Prize for the best Entrepreneur Career at the Entrepreneur meeting of La Araucanía, Enela 2009.

TESOROS DE LA ARAUCANÍA

UNA MIRADA DIFERENTE DE NUESTRA TIERRA.

Disfrutar de la diversidad escenográfica que exhibe La Araucanía es una aventura que el viajero difícilmente puede protagonizar en una sola vivencia.

Cuando el lector viaje través de los fascinantes paisajes, industrias y cultura que conforman nuestra geografía, encontrará un seductor itinerario donde descubrirá los Tesoros de La Araucanía.



Características:

- Formato 23,5x32 cms (cerrado) 144 pág.
- Sobretapa con logo de su empresa (pedido mínimo de 50 unidades)
- No contiene publicidad en el interior
- Idioma español/inglés.



**Asociación Chilena de Seguridad
Comprometida con el Desarrollo
de las Empresas y los Trabajadores
de la Región de La Araucanía**



Gerencia Región de La Araucanía